

**Necessitats expressades per entitats,  
serveis i població general  
del barri del C.Redó.**



---

## PRESENTACIÓ

---

L'informe que vos presentem és el resultat de les entrevistes i converses mantingudes amb entitats/serveis, i població resident al barri de Camp Redó i els seus voltants, amb l'objectiu de, per una banda presentar i informar de la posta en marxa del Pla de Rehabilitació Integral del C.Redó i, per altre banda, escoltar les vostres opinions sobre el barri i les diferents necessitats. S'ha aprofitat, també, l'estudi diagnòstic realitzat per el Institut de Treball Social i Serveis Socials de Balears (INTRESS) sobre les necessitats de la població resident dels habitatges de Corea.

Les opinions i necessitats expressades suposen un dels punts de partida clau a l'hora de definir els projectes i les actuacions que durem a terme des del Consorci Riba, contant amb la vostra participació i suport, a través del Pla Integral de Rehabilitació del Camp Redó.

La finalitat de l'informe és compartir amb tots vosaltres una visió conjunta del barri de Camp Redó així com també amb les regidories, àrees/serveis municipals, conselleries i població resident al barri.

També hem volgut donar resposta a unes demandes fetes per alguns de vosaltres de conèixer quines són les associacions que estan treballant en el barri. Per això vos oferim un directori de les entitats i serveis de la zona, que inclou adreces i telèfons. Esperem que vos sigui útil.

Des del present informe aprofitem per demanar disculpes a aquelles entitats i/o serveis amb els que, per desconeixement nostre, hem deixat d'entrevistar.

Vos convidem a que vingueu a la nostra oficina d'informació del Camp Redó per donar el vostre parer de les necessitats del barri.

Gràcies per la vostra col·laboració!

***L'equip de l'Oficina d'Informació del Camp Redó.***



## ÍNDEX

<b>1. INTRODUCCIÓ.....</b>	<b>3</b>
<b>2. METODOLOGIA.....</b>	<b>5</b>
<b>3. CARACTERÍSTIQUES DE LES ENTITATS I SERVEIS .....</b>	<b>9</b>
3.1. Nombre d'entitats i serveis entrevistats. ....	11
3.2. Àmbit territorial de les entitats i serveis entrevistats. ....	12
3.3. Tipus d'entitats i serveis entrevistats. ....	13
3.4. Ubicació de les entitats i serveis entrevistats. ....	14
<b>4.NECESSITATS DE LES ENTITATS I SERVEIS .....</b>	<b>21</b>
4.1. Necessitats expressades .....	23
4.2. Necessitats per entitats i serveis.....	29
4.3. Necessitats per tipus d'entitat/servei .....	30
4.4. Necessitats per grups de població als quals van dirigides.....	34
<b>5. OPINIONS DE LA POBLACIÓ RESIDENT AL CAMP REDÓ .....</b>	<b>38</b>
5.1. Entrevistes realitzades al carrer .....	38
5.1.1. Nombre i gènere de les persones entrevistades .....	38
5.1.2. Distribució per edat.....	39
5.1.3. Lloc de realització de les entrevistes i on viuen. ....	40
5.1.4 Necessitats expressades .....	42
5.1.5. Necessitats expressades per intervals d'edat .....	43
5.1.6. Necessitats per grup de població amb el qual estan relacionades .....	43
5.2. Estudi realitzat a la zona ARE 46-01.....	44
5.2.1. Característiques de la població. Distribució per edat.....	45
5.2.2. Necessitats.....	46
<b>6 CONCLUSIONS .....</b>	<b>48</b>
<b>7. ANNEXOS.....</b>	<b>55</b>
Annex 1 Directori d'entitats i serveis contactats. ....	57
<b>8. BIBLIOGRAFIA .....</b>	<b>61</b>



## 1.-INTRODUCCIÓ

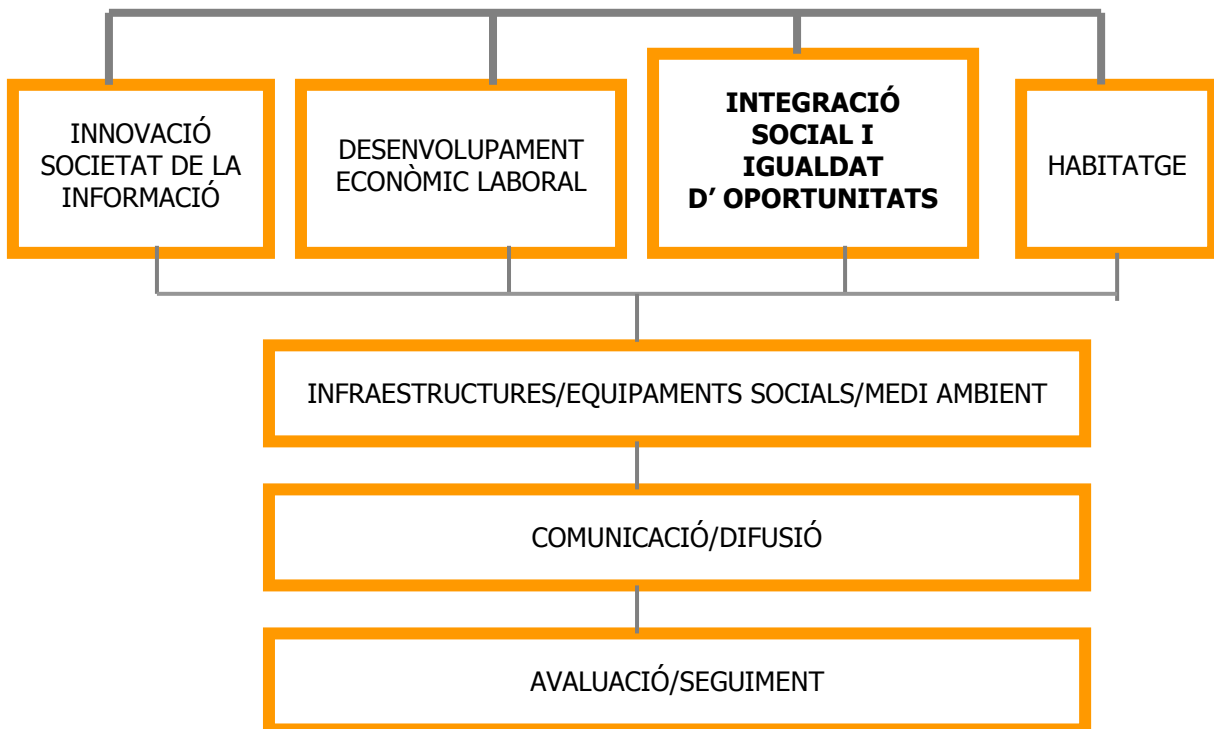
El Consorci RIBA és l'entitat pública (Ajuntament de Palma i Govern Balear) encarregada de gestionar els plans de rehabilitació integrals de les zones de la ciutat de Palma més degradades. Actualment el Consorci està treballant en un **Pla de Rehabilitació Integral per la barriada del Camp Redó**.

Aquest Pla es veu reforçat per l'aprovació del projecte de iniciativa Europea **URBAN CAMP REDÓ**, que té com objectiu final:

**Regenerar socioeconòmicament la zona gràcies a un procés de recuperació integral que provoqui el canvi de tendència i la converteixi en un focus dinamitzador de la ciutat, que contribueixi al desenvolupament urbà de Palma des del punt de vista social, econòmic i mediambiental:**

### EL NOU CAMP REDÓ.

El **Pla de Rehabilitació Integral per la barriada del Camp Redó** es fonamenta en els següents programes:



Un dels principals objectius del programa **INTEGRACIÓ SOCIAL I IGUALDAT D' OPORTUNITATS** és: Contactar amb les entitats i serveis territorials per tal de conèixer la seva visió i opinió del barri i iniciar acords de col·laboració.

El mateix objectiu es aplicable a la resta de programes així com a la iniciativa Europea Urban camp Redó, ja que es considera imprescindible l'opinió i la participació directa de les entitats, els serveis i la població per garantir el grau màxim de consecució de les metes del nostre programa i que tots els serveis creats siguin assumits per aquestes i/o per diferents àrees municipals/conselleries.

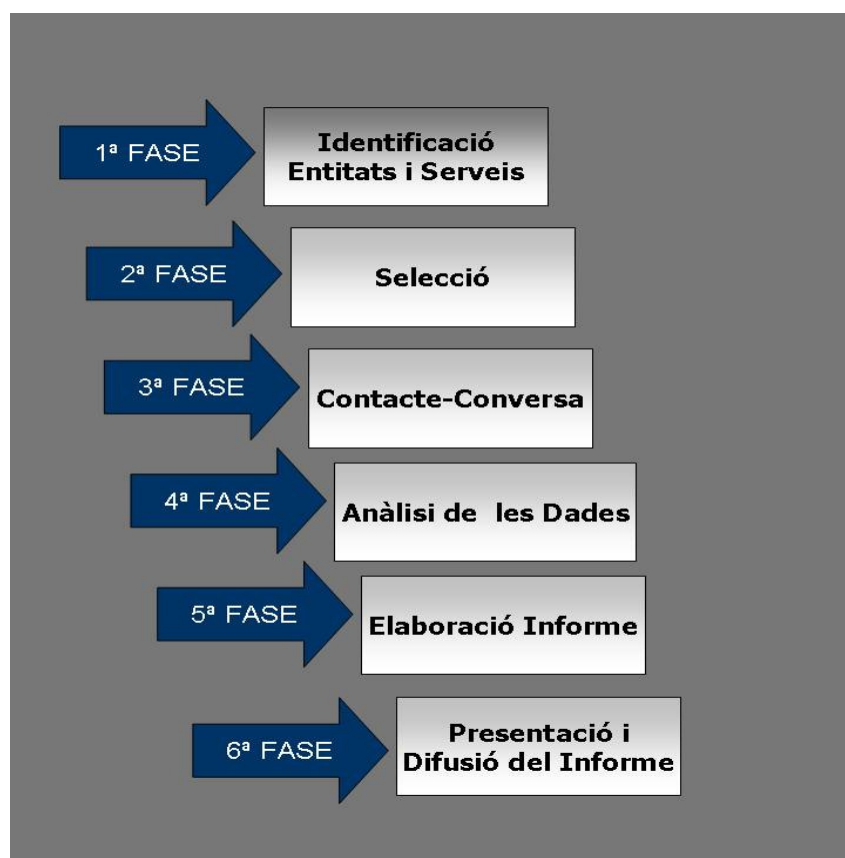
Aquest objectiu ens ha mogut a fer aquest informe amb les necessitats i propostes que heu realitzat les entitats i serveis del barri.

Des del programa d'**INTEGRACIÓ SOCIAL I IGUALDAT D' OPORTUNITATS** es posaran en marxa en breu diferents projectes i actuacions socials en el barri, aquest informe ens dona un punt de partida comú i unes nocions del grau de col·laboració de les pròpies entitats i serveis.



## 2. METODOLOGIA

Per la implementació d'aquesta actuació hem seguit el següent esquema:



### 1º Fase: **Identificació.**

Elaboració del llistat d'entitats i serveis existents a la zona d'intervenció zona d'influència.

Les fonts utilitzades han estat: Regidoria d'Habitatge, Àrea de Benestar Social i Participació Ciutadana.

### 2ª Fase: **Selecció.**

Decisió de les entitats i serveis a entrevistar en funció dels següents criteris:

- Ubicació física (zona d'intervenció, zona d'influència)
- Finalitat.
- Representativitat dels col·lectius més desfavorits.

.- Entitats i/o Serveis de Ciutat però amb actuacions/projectes/serveis al C.Redó.

La tipologia d'entitats/ i Serveis seleccionats ha estat:

Entitats	Serveis
APIMAS	Col·legis Públics
Associacions de Veïns	Col·legis Concertats
Associacions de Tercera Edat	Escoles d'Infants
Associacions de propietaris	Inst. d'Ensenyança Secundària
Associacions d'immigrants	Centres d'educació d'adult
Clubs d'esplai.	Serveis socio- educatius
Federacions d'associacions de veïns.	Serveis socio- sanitaris
Federacions de comerç	Serveis Socials
Sindicats	Serveis culturals

### 3ª Fase: **Contacte-Conversa**

#### 3.1 **Contacte Entitats/Serveis.**

El procediment ha estat :

- Contacte telefònic per acordar cita
- Reunió amb la persona/es responsable/s de l'entitat/servei.
- Presentació del Consorci Riba i del Pla de Rehabilitació Integral pel Camp Redó.
- Recollida de les dades de l'entitat/servei
- Recollida de les necessitats que té el barri segons la pròpia entitat/servei
- Recollida de les propostes de millora del barri segons la pròpia entitat/servei.
- Grau de col·laboració amb els projectes que es duguin a terme.

#### 3.2. **Contacte amb la població resident del barri.**

A mes de la visió de les entitats/serveis hem considerat convenient conèixer la visió de les persones que viuen al barri. Per tal motiu, al llarg de l'agost s'han realitzat enquestes al carrer a persones , a les que hem demanat també quines son les necessitats més prioritàries del barri.

3.4 . S'ha aprofitat també un estudi previ realitzat per l'Institut de Treball Social i Serveis Socials (INTRESS) denominat *Diagnosi, criteris i propostes d'intervenció en el barri del Camp Redó Zona ARE 46-01*, coneguda popularment com "Corea", on es recullen necessitats de la població resident a la zona

**4º Fase: Tabulació i Anàlisi de les dades recollides.**

Per tal de ordenar i poder analitzar tota la informació es va dissenyar una base de dades informatitzada. Això ens ha permès crear les diferents variables recollides i fer un anàlisi més complet.

**5ª Fase: Elaboració Informe de Necessitats.**

**6ª Fase: Entrega de l'Informe a Entitats, Serveis i Regidories.**

**Amb totes les entitats i serveis hem acordat que des del Consorci Riba realitzarem un retorn de la informació recollida. Aquest retorn es faria en forma d'informe que recollís tota la informació de manera conjunta, perquè sigui possible plasmar la visió que les entitats i serveis del barri tenen d'aquest. L'Informe també serà presentat i explicat a les Regidories municipal i Conselleries més relacionades.**

**CRONOGRAMA**

TASCA	2008						
	Abril	Maig	Juny	Juliol	Agost	Setem.	Octub.
El.laboració de llistat.							
Preparació de les reunions/entrevistes.							
Diseny de la fitxa de contacte amb entitat							
Disseny de la base de dades on es registrarà la informació recollida.							
Preparació de material a entregar a les entitats.							
Contactes telefònics per concertar dia i hora de la entrevista							
Realització de les entrevistes.							
Introducció de la informació recollida de les entrevistes a la base de dades.							
Disseny estructura de l'informe							
Preparació de les entrevistes a persones del carrer.							
Diseny de la fitxa d'entrevista a persones del carrer.							
Entrevistes a la gent al carrer							
Tabulació de les dades							
Anàlisi de les dades							
El.laboració de l'informe							
Presentació i entrega de l'informe							







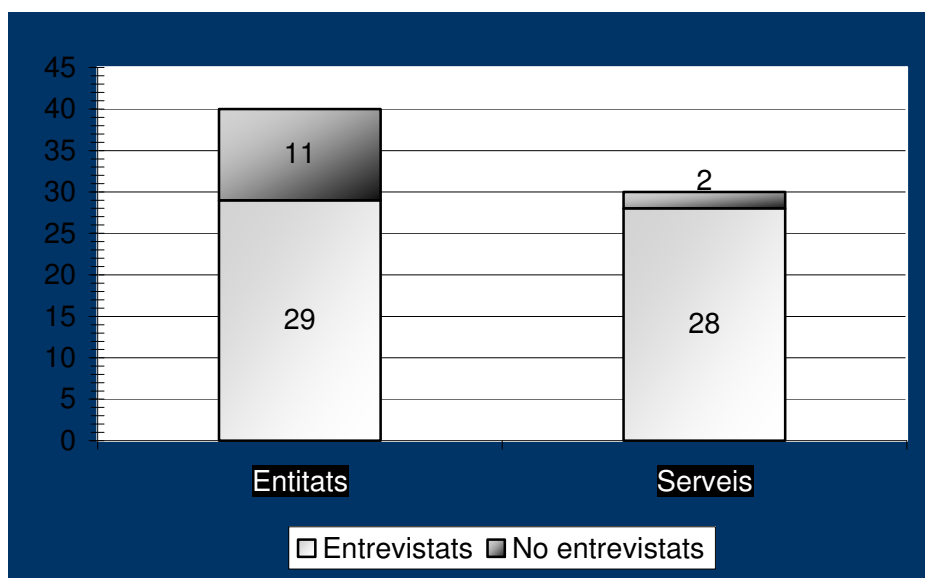
### 3.1. Nombre d'entitats i serveis entrevistats.

La representació de les entitats i serveis en la recollida de dades ha estat molt important per a la realització d'aquest informe.

Hem contactat amb 70 entitats/serveis que d'una manera o l'altre tenen contacte amb el barri i ens podien aportar la seva visió del Camp Redó i els hem convidat a realitzar l'entrevista.

	Entitats	Serveis	Total	Percentatge
<b>Entrevistats</b>	29	28	<b>57</b>	<b>81,43%</b>
<b>No entrevistats</b>	11	2	<b>13</b>	<b>18,57%</b>
<b>Total</b>	<b>40</b>	<b>30</b>	<b>70</b>	<b>100%</b>

El resultat és del 81,43% d'entrevistats, Es tracta d'un valor prou elevat. La participació de les entitats/serveis ha estat satisfactòria ja que més del 80% de les entitats i serveis que vàrem citar acudiren a l'entrevista i aportaren la seva visió.



D'altra banda, el 18,57 de les entitats/serveis no s'han entrevistat.

Els motius de no haver realitzat l'entrevista han estat: manca d'interès, canvi de junta, pendent de la celebració d'eleccions, impossibilitat de contactar, no presentats a l'entrevista i diverses entitats que no han tingut disponibilitat en aquests moments i hem establert l'entrevista pel mes de novembre.

### 3.7. Àmbit territorial d'actuació de les entitats /serveis entrevistats

Hem definit l'àmbit territorial d'actuació en funció del lloc de residència de la majoria de la població que atén cada entitat/servei.

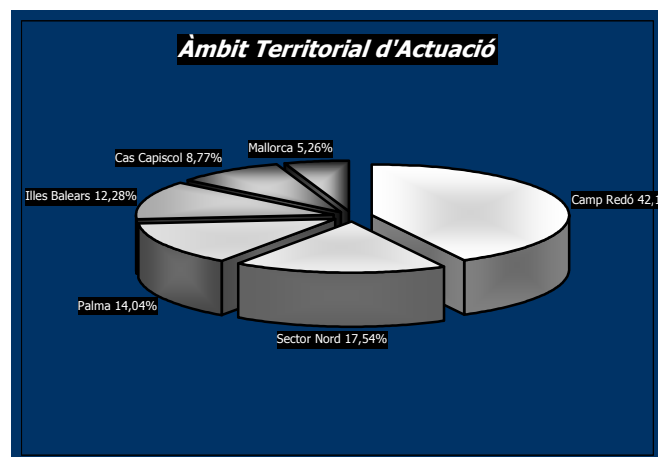
Així, hem agrupat a l'àmbit territorial d'actuació del Camp Redó les entitats/serveis que duen a terme en aquest barri la major part de la seva intervenció amb la població i.

Hem aplicat el mateix criteri als altres nivells d'agrupament realitzats.

De les 57 entrevistes realitzades a entitats/serveis pel que fa a l'àmbit territorial d'actuació ens trobam que:

El 42,11% tenen el seu àmbit d'actuació al barri del Camp Redó i el 17,54%, al sector Nord de Palma. El 14,04% ho fa a Palma, mentre que un 12,28% té l'àmbit d'actuació a la comunitat autònoma, un 8,77% al barri de Cas Capiscol i un 5,26% a Mallorca.

Àmbit Actuació	Entitats	Serveis	Total	Percentatge
Camp Redó	10	14	24	42,11%
Cas Capiscol	4	1	5	8,77%
Sector Nord	1	9	10	17,54%
Palma	5	3	8	14,04%
Mallorca	2	1	3	5,26%
Illes Balears	7	0	7	12,28%
<b>Total</b>	<b>29</b>	<b>28</b>	<b>57</b>	<b>100,00%</b>





### 3.8. Tipus d'entitats / serveis entrevistats

L'agrupació de tipus d'entitat/servei realitzada correspon als següents criteris:

Les entitats com associacions de pares i mares d'alumnes, de tercera edat, de veïns, de propietaris, d'amics, de cases regionals, de música o cant i federacions: **associatiu**.

Els serveis com escoles públiques, escoles concertades, instituts i escoles: **educatiu**.

Les entitats relacionades amb el moviment sindical obrer (sindicats): **laboral**.

Els serveis que treballen en l'àmbit de la salut, tant en la prevenció com en el tractament de malalties: **sanitari**.

Les esglésies, els serveis municipals que atenen la població de Palma en l'àmbit social, d'oci o temps lliure i les entitats no municipals que treballen des d'una perspectiva tècnica la cobertura de necessitats socials: **social**.

Federacions, associacions i fundacions que treballen per a la investigació del comerç i la dinamització comercial, ofereixen serveis d'informació/assessorament al comerç i la seva activitat econòmica: **econòmic-comerç**.

El major nombre d'entitats/serveis entrevistats són de tipus associatiu (31,58%). En segon lloc apareixen les de tipus educatiu, amb un 29,82%, seguides de les de tipus social, amb un 19,30%.

Les de menor nombre corresponen a les de tipus cultural, amb un 1,75%; les sanitàries i econòmiques, amb un 5,26% cada una, i les de tipus laboral, amb un 7,02%.

TIPUS	Entitats	Serveis	Total	Percentatge
Associatiu	18	0	18	<b>31,58%</b>
Educatiu	0	17	17	<b>29,82%</b>
Laboral	4	0	4	<b>7,02%</b>
Sanitari	0	3	3	<b>5,26%</b>
Social	4	7	11	<b>19,30%</b>
Econòmic-comerç	3	0	3	<b>5,26%</b>
Cultural	0	1	1	<b>1,75%</b>
<b>Total</b>	<b>29</b>	<b>28</b>	<b>57</b>	<b>100,00%</b>

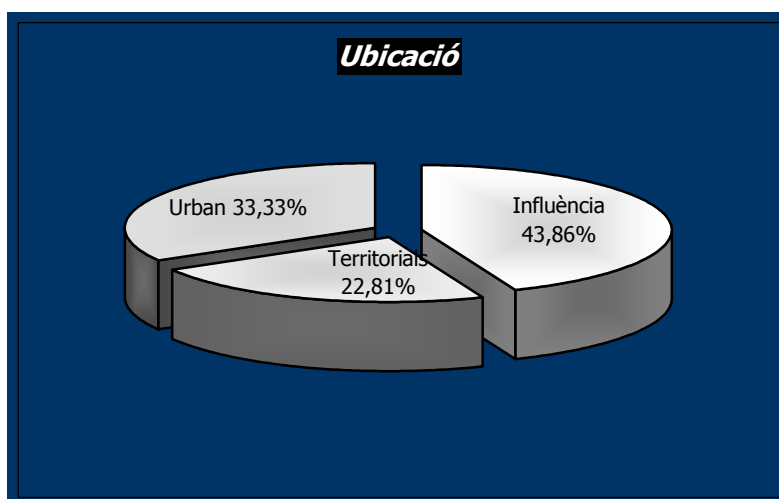
### 3.9. Ubicació de les entitats /serveis entrevistats

Hem agrupat les entitats/serveis entrevistats segons la ubicació de la seva seu social, diferenciant tres zones:

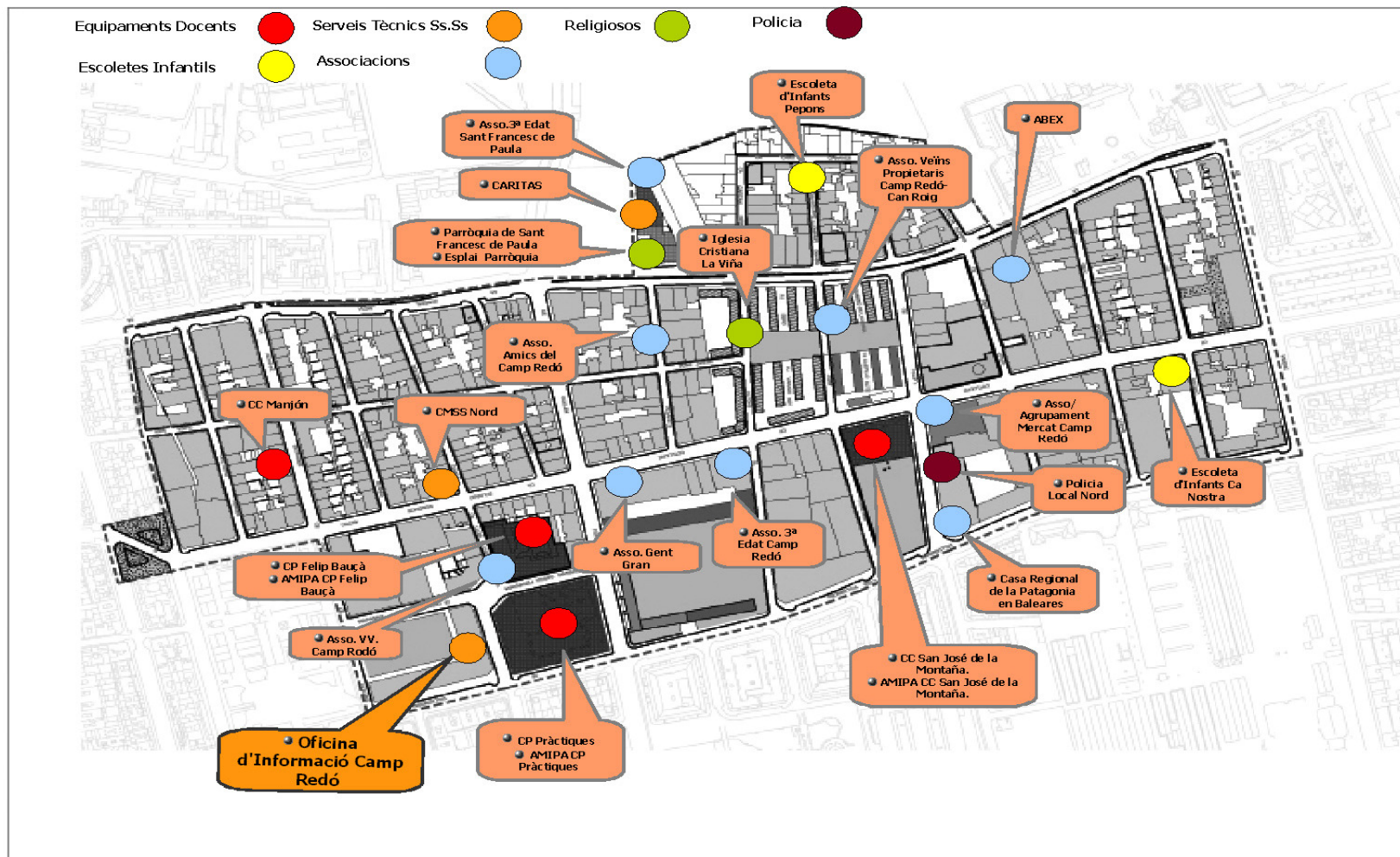
- **Zona Urban:** la ubicació de la seu social de l'entitat/servei és dins els límits geogràfics que emmarquen la intervenció de la Iniciativa Comunitària Urban Camp Redó.
- **Àrea d'influència:** correspon a la ubicació de la seu social de l'entitat/servei als voltants dels límits de la zona Urban.
- **Territorials:** fa referència a les entitats que no es troben ni a la zona Urban ni als seus voltants, és a dir fora del barri del Camp Redó i barris limítrofs.

Ubicació	Entitats	Serveis	Total	Percentatge
Influència	9	16	25	<b>43,86%</b>
Territorials	10	3	13	<b>22,81%</b>
Urban	10	9	19	<b>33,33%</b>
<b>TOTAL</b>	<b>29</b>	<b>28</b>	<b>57</b>	<b>100,00%</b>

La seu social de les entitats/serveis entrevistats es troba majoritàriament a l'àrea d'influència (43,86%). En segon lloc hi ha les ubicades a la zona Urban, amb un 33,33%. La resta, un 22,81%, estan fora de la zona Urban i l'àrea d'influència (territorials).

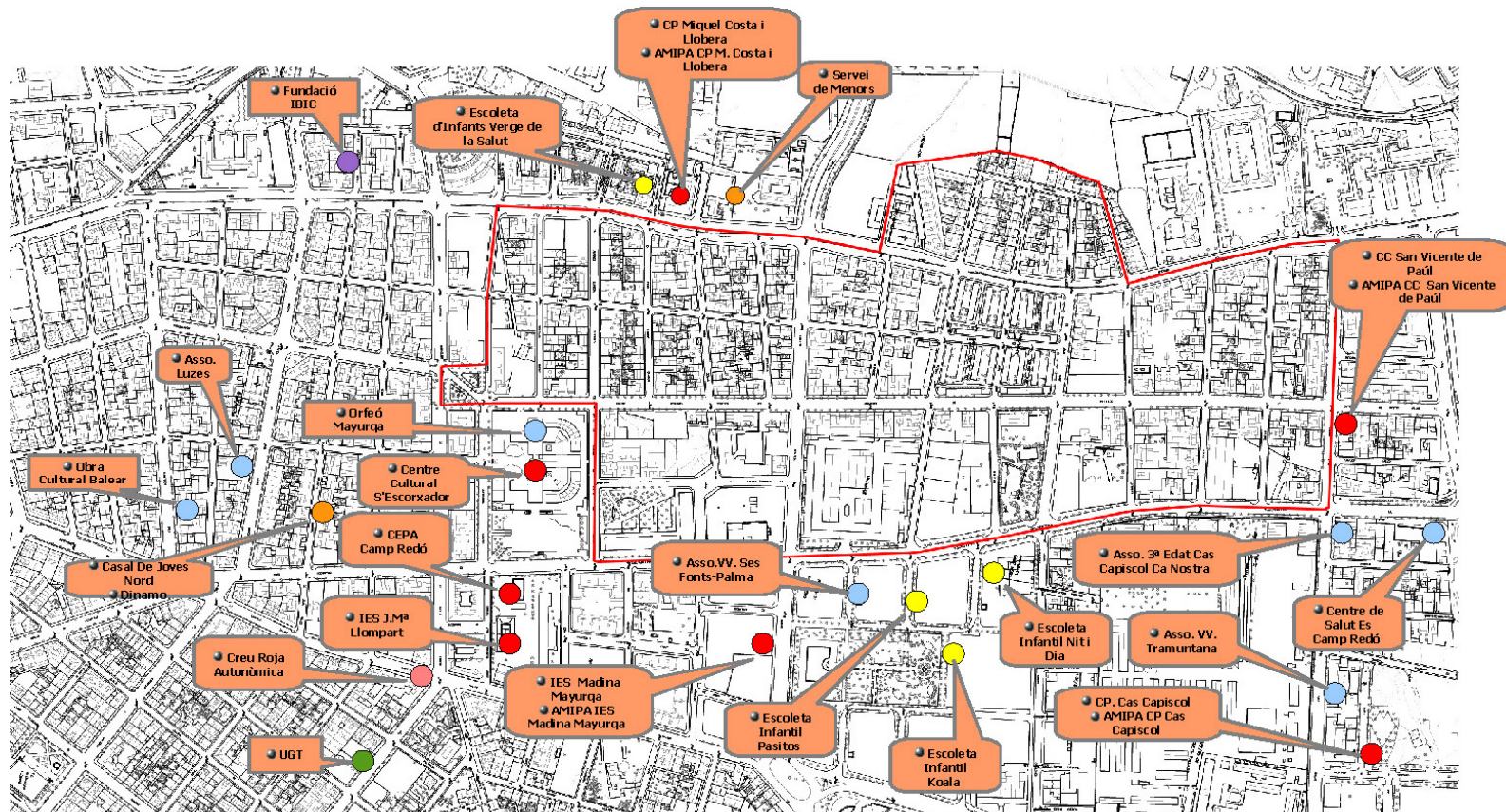


ENTITATS I SERVEIS A LA ZONA URBAN





ENTITATS I SERVEIS DE L'ÀREA D'INFLUÈNCIA



- |                       |   |              |   |        |   |
|-----------------------|---|--------------|---|--------|---|
| Equipaments Docents   | ● | Associacions | ● | Comerç | ● |
| Escoles Infantils     | ● | Creu Roja    | ● |        |   |
| Serveis Tècnics Ss.Ss | ● | Laboral      | ● |        |   |
- 
- |                      |   |
|----------------------|---|
| ● IES Son Pacs       | ● |
| ● AMIPA IES Son Pacs | ● |



ENTITATS/SERVEIS TERRITORIALS







4. NECESSITATS DE LES ENTITATS I SERVEIS





#### **4.1. Necessitats expressades**

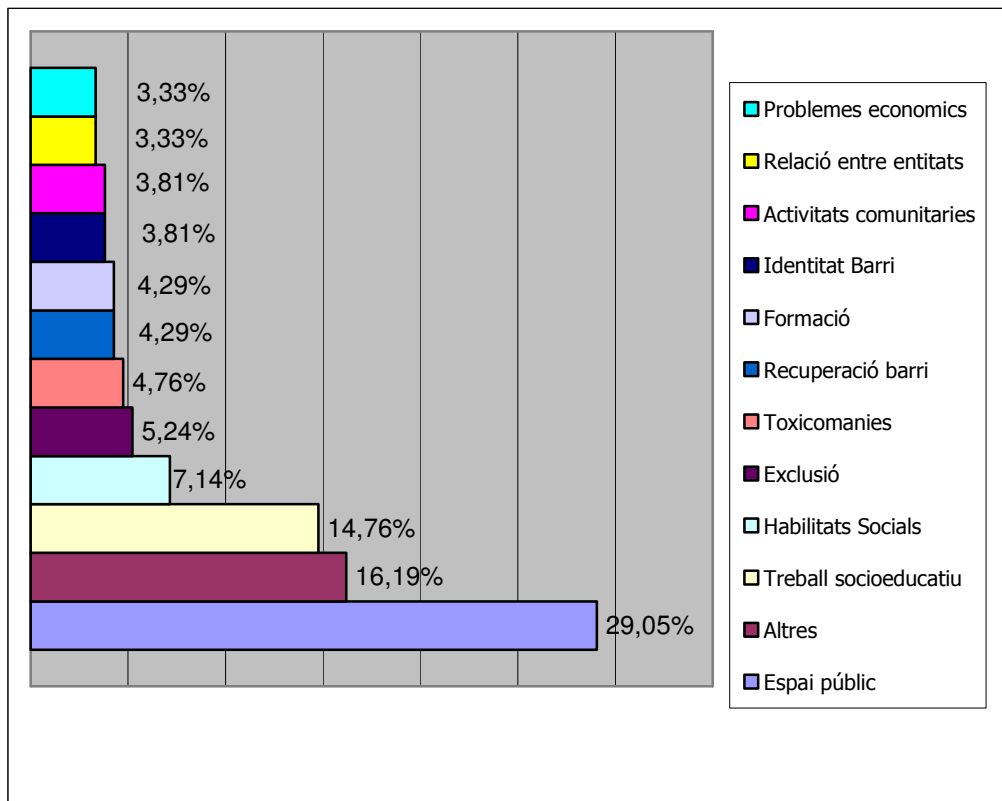
Les entitats i serveis entrevistats han expressat a les reunions i entrevistes realitzades les necessitats que tenen. Aquestes es refereixen tant a l'**entitat mateixa** com a **al barri** del Camp Redó i els seus voltants.

<b>TIPOLOGIA NECESSITATS</b>	<b>DE</b>	<b>Nre. necessitats</b>	<b>%</b>
Espai públic		61	29,05%
Treball socioeducatiu		34	16,19%
Habilitats socials		12	5,71%
Exclusió		11	5,24%
Altres		9	4,29%
Toxicomania		11	5,24%
Formació		9	4,29%
Recuperació del barri		9	4,29%
Activitats comunitàries		8	3,81%
Identitat del barri		8	3,81%
Relació entre entitats		7	3,33%
Problemes econòmics		7	3,33%
Mediació		5	2,38%
Informació		4	1,90%
Laboral		4	1,90%
Subvencions		4	1,90%
Seguretat		3	1,43%
Comerç		2	0,95%
Violència		2	0,95%
Total necessitats recollides		210	100%

✿ De les 57 entrevistes fetes a les entitats i serveis hem recollit un total de 210 necessitats expressades.

✿ A causa d'aquest nombre tan elevat hem fet una distribució de 19 tipologies de necessitats.

✿ Aquesta distribució es mostra a la taula del costat. Es pot veure que la majoria de les necessitats expressades fan referència a espais públics (29%), seguida de treball socioeducatiu (17%), manca d'habilitats socials (5%), exclusió (5%), toxicomanies (5%) i manca de formació (4%).



A continuació exposarem les necessitats expressades per les entitats i serveis. Queden ordenades de major a menor incidència en relació amb el total de necessitats expressades.

Dins cada una de les tipologies de necessitats expressades s'especifica a quina necessitat concreta fan referència, amb el percentatge que representa sobre el total de la tipologia de necessitat, no sobre el total general (210).

**Espai públic**- La necessitat més esmentada ha estat la relacionada amb **espai públic**, amb un **29,05%** del total de necessitats expressades. És la necessitat esmentada per excel·lència per moltes de les entitats i serveis entrevistats. Amb aquest nom (espai públic) hem agrupat totes les necessitats que fan referència tant a mancances, com a creació o recuperació d'espais públics. Les necessitats concretes que fan referència a espai públic són les següents:

- 🌳 24,59%: manca d'**espai públic per a associacions**
- 🌳 16,39%: manca d'**escoleta municipal**
- 🌳 14,75%: manca d'**espai esportiu**
- 🌳 11,48%: manca d'espai públic per a **joves**
- 🌳 9,84%: manca de **jardins** o necessitat de recuperar els ja existents
- 🌳 4,92%: manca de **pàrquing**

- ✿ 3,28%: manca de **residències de la 3a edat**
- ✿ 3,28%: manca de **biblioteca/ludoteca**
- ✿ 3,28%: manca **d'escoles primàries**
- ✿ 3,28%: manca d'espai **d'oci infantil**
- ✿ 1,64%: **centre de salut** insuficient per al barri
- ✿ 1,64%: **espai Escorxador** mal aprofitat
- ✿ 1.64%: millora de les **infraestructures** de la zona

**Treball socioeducatiu**- En segon lloc hi ha les necessitats que fan referència al **treball socioeducatiu**, amb un **14,76%** del total de necessitats. Les entitats i serveis expressen que les necessitats que fan referència a treball socioeducatiu són les següents:

- ✿ 44,12%. Manca d'**activitats i recursos dirigits a joves**. Dins aquest grup de necessitats són moltes les entitats i serveis que expressen que en general hi ha molt de nins i joves al carrer.
- ✿ 29,41%. Necessitats dels joves relacionades amb **l'àmbit escolar** (fracàs escolar, desescolarització, absentisme...).
- ✿ 26,47% . Les altres necessitats expressades sobre treball socioeducatiu fan referència en general a la **manca d'habilitats socials per a joves**.

**Habilitats socials**- En tercer lloc, les necessitats més expressades són les referides a la manca d'**habilitats socials**, amb un **7,14%** del total de necessitats per a col·lectius específics. Aquestes són les necessitats concretes:

- ✿ 58.33%. La majoria d'entitats i serveis dins d'aquesta tipologia han expressat la necessitat d'**habilitats parentals** a moltes de les famílies que viuen al barri del Camp Redó.
- ✿ 41.67%. Una altra necessitat concreta que fa referència a la tipologia d'habilitats socials és la falta de **conciliació** existent entre vida familiar i vida laboral.

**Exclusió**. En quart lloc, moltes entitats i serveis posen de manifest l'**exclusió Social**, amb un **5,24%** del total, com a necessitat al barri del Camp Redó. Aquestes són les necessitats concretes:

- ✿ 81,92%. La majoria de les necessitats d'exclusió social fan referència a la presència de col·lectius de marginats al barri del Camp Redó i la incipient presència de col·lectius de persones en risc d'exclusió (persones majors aïllades, famílies multiproblemàtiques, atur de llarga durada...)
- ✿ 18.18%. En menor mesura s'expressa la necessitat concreta de manca de recursos socials, com menjador social, i recursos per a malalts terminals marginats.

**Toxicomania.** En cinquena posició trobam la tipologia de **toxicomanies**, amb un **4,76%**. Concretament aquestes són les necessitats expressades:

- ✿ **54,55%:** gairebé la meitat de les necessitats concretes dins la tipologia de toxicomania són les relacionades amb la manca de seguretat derivada de la venda i el consum de drogues.
- ✿ **45,45%:** no obstant això, l'altra meitat de necessitats aproximadament fan referència a la manca de recursos tant per a la prevenció com la reinserció de persones drogodependents.

**Formació.** La tipologia de formació ha estat expressada per les entitats i serveis en un sisè lloc. Les necessitats concretes que fan referència a formació són:

- ✿ 62,50%. Les necessitats esmentades relacionen la formació amb la dificultat d'inserció laboral.
- ✿ 44,44%. D'altres necessitats fan referència a la inserció laboral relacionada amb la integració de persones immigrades.

**Recuperació del barri.** Aquesta necessitat ha estat esmentada en un setè lloc per les entitats i serveis, amb un **4,29%** sobre el total. Les necessitats concretes són:

- ✿ 66,67 %. La majoria de les necessitats fan referència a la recuperació del barri vinculada a la rehabilitació dels habitatges de Corea.
- ✿ 33,33 %. Les altres necessitats concretes es refereixen a la recuperació i la millora del barri del Camp Redó en general.

**Activitats comunitàries.** És una tipologia de necessitat expressada per les entitats i serveis en un vuitè lloc. Representa el **3,81%** del total. Les necessitats concretes són:

- ✿ 50%. La meitat de necessitats concretes són de creació de recursos d'intervenció i prevenció comunitària.
- ✿ 50%. L'altra meitat són les necessitats de fomentar la participació de població i entitats a través d'activitats comunitàries.

**Identitat barri.** En novè lloc, les entitats i serveis expressen necessitats relacionades amb la identitat de barri que té la població o bé la manca d'identitat o el sentiment negatiu. Representen el **3,81%**.

- ✿ 50%. La meitat de necessitats fan referència a la manca de sentiment de barri que té la població del Camp Redó.
- ✿ 50%. L'altra meitat de necessitats estan vinculades a l'existència de sentiment de pertinença al barri de Corea amb connotacions negatives.

**Relació entre entitats.** En desè lloc se situa la tipologia de relació entre entitats, amb un **3,33%**.

- ✿ El 100% de les necessitats concretes dins aquesta tipologia fan referència a la manca de relació existent i la manca de coordinació entre serveis i entitats de la zona del Camp Redó.

**Problemes econòmics.** En onzè lloc hi ha la tipologia de problemes econòmics, amb un **3,33%**. Les necessitats concretes expressades són:

- ✿ El 100% de les necessitats fan referència a l'augment incipient de la problemàtica econòmica que pateix la població del barri. Fan especial menció a col·lectius concrets com persones immigrades, famílies i persones majors.

**Altres.** Les altres tipologies de necessitats han estat expressades per les entitats i serveis en menor grau i representen el **14,76%** del total. Dins aquesta categoria hem inclòs les següents tipologies de necessitats:

- ✿ Mediació–informació–laboral–subvencions–seguretat–comerç–violència.





#### 4.2. Necessitats per entitats i serveis

Necessitat	Entitats	Percentatge	Serveis	Percentatge
Activitats comunitàries	3	2,91%	5	4,67%
Altres	6	5,83%	4	3,74%
Comerç	2	1,94%	0	0,00%
Espai públic	34	33,01%	27	25,23%
Exclusió	7	6,80%	4	3,74%
Formació	5	4,85%	4	3,74%
Habilitats socials	2	1,94%	13	12,15%
Identitat del barri	3	2,91%	5	4,67%
Informació	4	3,88%	0	0,00%
Laboral	1	0,97%	3	2,80%
Mediació	4	3,88%	1	0,93%
Problemes econòmics	1	0,97%	6	5,61%
Recuperació del barri	6	5,83%	3	2,80%
Relació entre entitats	0	0,00%	7	6,54%
Seguretat	2	1,94%	1	0,93%
Subvencions	4	3,88%	0	0,00%
Toxicomania	5	4,85%	5	4,67%
Treball socioeducatiu	13	12,62%	18	16,82%
Violència	1	0,97%	1	0,93%
<b>TOTAL</b>	<b>103</b>	<b>100,00%</b>	<b>107</b>	<b>100,00%</b>

✿ Les tipologies ESPAI PÚBLIC i TREBALL SOCIOEDUCATIU coincideixen en primer i segon lloc tant per les entitats com pels serveis.

✿ La tipologia d'HABILITATS SOCIALS engloba necessitats expressades sobretot pels serveis en un 12,15%. No obstant això no es tracta d'una necessitat de les més expressades per les entitats (1,94%).

✿ Les necessitats que estan dins la tipologia de RELACIÓ ENTRE ENTITATS han estat expressades majoritàriament pels serveis, i **crida l'atenció que cap entitat hagi manifestat aquesta necessitat.**

✿ Entre les necessitats que menys han expressat entitats i serveis hi ha SEGURETAT (0,93% serveis i 1,94% entitats) i VIOLÈNCIA (0,93% serveis i 0,97% entitats).

#### 4.3. Necessitats per tipus d'entitat/servei

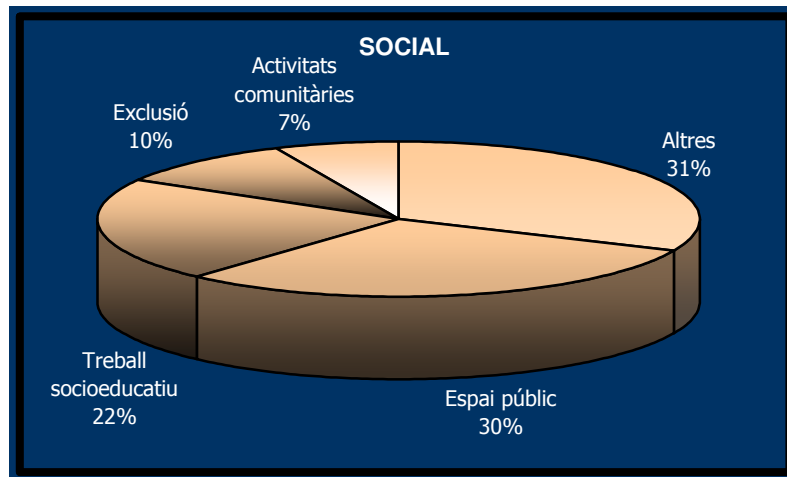
NECESSITAT	Associatiu	Econòmic-comerç	Educatiu	Laboral	Sanitari	Social
Activitats comunitàries	2	0	1	1	0	4
Altres	4	0	2	1	0	3
Suport petit comerç	0	2	0	0	0	0
Toxicomanies	2	1	2	1	3	1
Espai públic	25	2	14	2	0	18
Exclusió	3	0	0	1	1	6
Formació	1	0	0	6	0	2
Habilitats socials	1	0	9	2	0	3
Identitat del barri	1	0	2	1	1	3
Informació	0	4	0	0	0	0
Laboral	1	0	0	0	0	3
Mediació	3	0	0	1	1	0
Problemes econòmics	1	0	3	0	0	3
Recuperació del barri	3	1	2	2	1	0
Relació entre entitats	0	0	6	0	0	1
Seguretat	2	0	1	0	0	0
Subvencions	4	0	0	0	0	0
Treball socioeducatiu	5	0	8	2	3	13
Violència	1	0	0	1	0	0
<b>Total</b>	<b>59</b>	<b>10</b>	<b>50</b>	<b>21</b>	<b>10</b>	<b>60</b>

Les entitats i serveis entrevistats estan catalogats segons la tipologia o temàtica de l'associació o servei. La classificació, com anteriorment s'ha explicat, és la següent: ASSOCIATIU –SOCIAL – EDUCATIU – LABORAL – SANITARI I ECONÒMIC COMERÇ.

Les necessitats concretes, segons el tipus d'entitat o servei, són les següents:

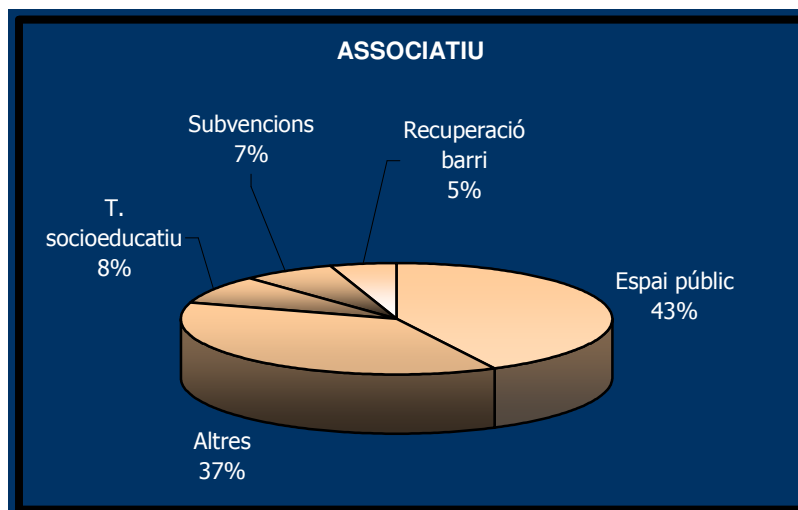
#### Entitats o serveis de caire SOCIAL

Les entitats i serveis de tipus social han expressat majoritàriament necessitats emmarcades dins la tipologia d'espai públic (30%), treball socioeducatiu (22%), exclusió (10%), activitats comunitàries (7%) i problemes econòmics (5%).



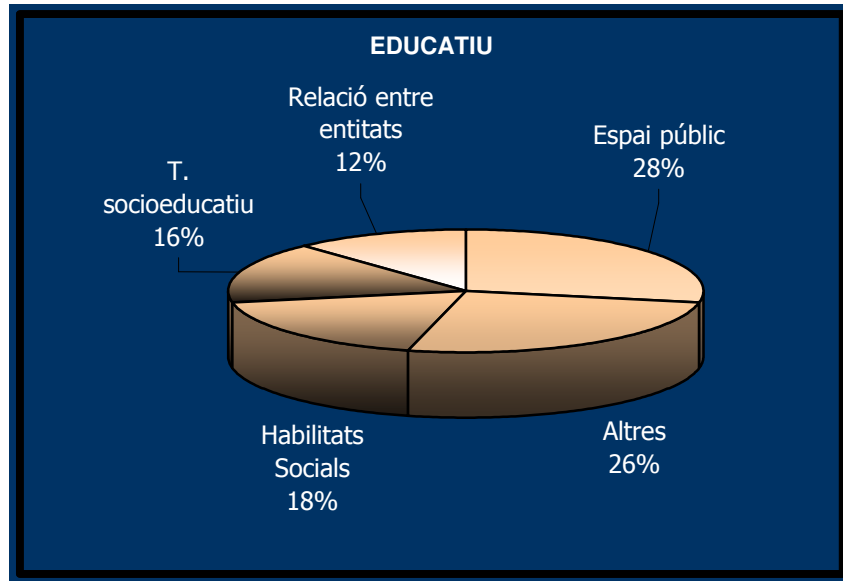
#### Entitats o serveis de caire ASSOCIATIU

Les entitats de caràcter associatiu (associacions de pares i mares d'alumnes, de 3a edat, de veïns, de propietaris, de cases regionals, de cant i gederacions) també expressen en primer lloc necessitats d'espai públic (42,37%), seguides de necessitats de treball socioeducatiu (8,47%). En canvi, en 3r i 4t lloc expressen subvencions (6,78%) i recuperació del barri (5,08%).



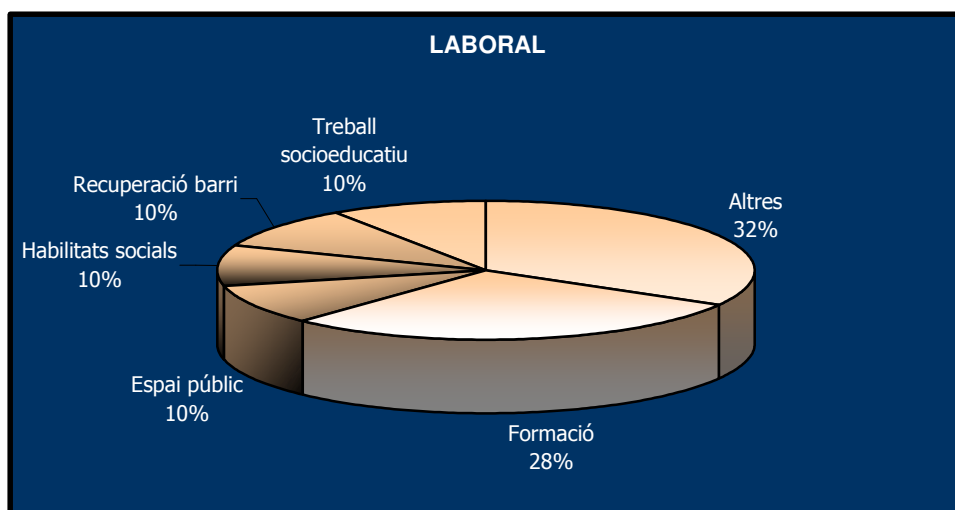
### Entitats o serveis de caire EDUCATIU

Aquesta gràfica exposa les necessitats que han expressat els serveis educatius (es refereixen a escoles primàries, públiques i concertades, instituts d'educació secundària públics, escoletes i escola d'adults). Per a aquests serveis continua essent la principal necessitat l'espai públic (28%), seguida d'habilitats socials (18%) i treball socioeducatiu (16%). Són els serveis educatius els que expressen la necessitat de relacionar-se o coordinar-se.



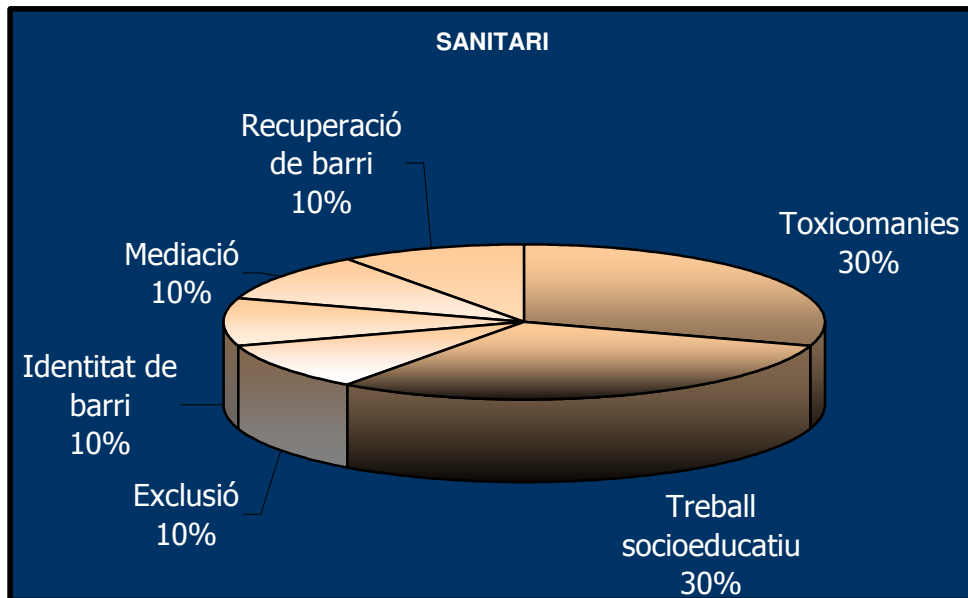
### Entitats o serveis LABORAL

Les entitats de caire laboral són sindicats i expressen majoritàriament la necessitat de formació (28%), seguida de treball socioeducatiu (10%), recuperació del barri (10%) i habilitats socials (10%).



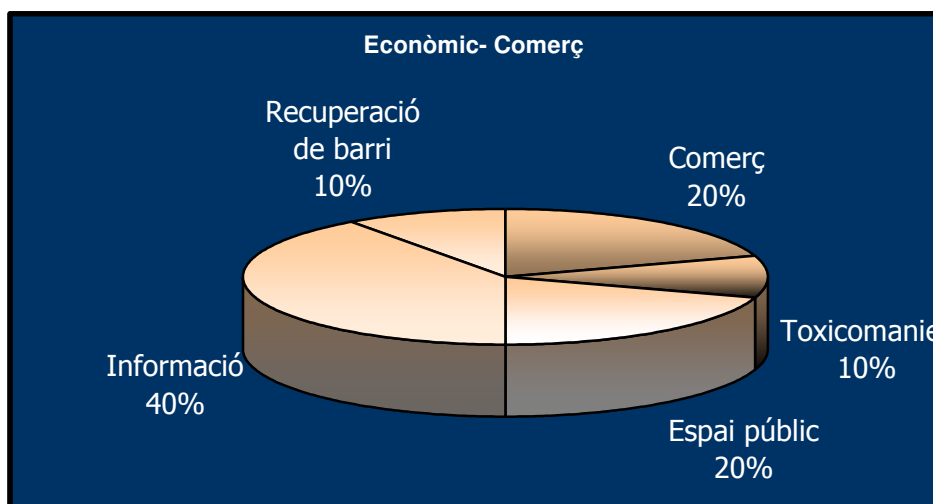
**Entitats i serveis de caire SANITARI**

Per a les entitats i serveis sanitaris les principals necessitats expressades són el treball socioeducatiu i les toxicomanies (30%). També expressen en menor mesura la recuperació de barri i la mediació (10%).



**Entitats i serveis de caire ECONÒMIC – COMERÇ**

Aquestes entitats plantege majoritàriament, amb un 40%, la necessitat d'informació. També indiquen necessitat d'espai públic (20%) i recuperació del barri (10%). En un 20% expressen la necessitat de comerç, que fa referència a la dificultat del petit i mitjà comerç per subsistir davant les grans superfícies comercials. Es tracta d'una necessitat expressada tan sols per les entitats de caire econòmic i de comerç.



#### **4.4. Necessitats per grups poblacionals als quals van dirigides.**

Per donar més significat a les necessitats expressades per les entitats i serveis, les hem vinculades a grups poblacionals als quals van dirigides o es refereixen les entitats/serveis.

A continuació oferim una breu explicació de com hem definit els grups poblacionals.

**Població general.** Hi hem inclòs les necessitats que no estan relacionades amb un col·lectiu específic i de les quals es pot beneficiar qualsevol franja d'edat.

**Joves.** Entenem per aquest col·lectiu les persones d'entre 13 i 25 anys.

**Infants.** Les necessitats expressades fan diferències en aquest col·lectiu. Distingim 0-3 anys i 3-12 anys.

**Immigrants.** Ateses les característiques de la zona del Camp Redó, són moltes les necessitats relacionades amb el col·lectiu d'immigrants. Parlam de persones residents a Espanya però d'origen estranger (joves, gent gran, famílies, etc.)

**Família.** Dins el col·lectiu de família es poden incloure pares i mares, infants i joves, així com persones majors, però s'entén que són necessitats relacionades amb el conjunt de persones vinculades familiarment.

**3a edat.** Persones majors de 65 anys.

**Població exclosa.** Hem parlat d'un col·lectiu de població exclosa perquè a la zona del Camp Redó n'hi ha un nombre elevat. Són persones excloses les que estan fora de la societat perquè no tenen accés per un motiu o altre al

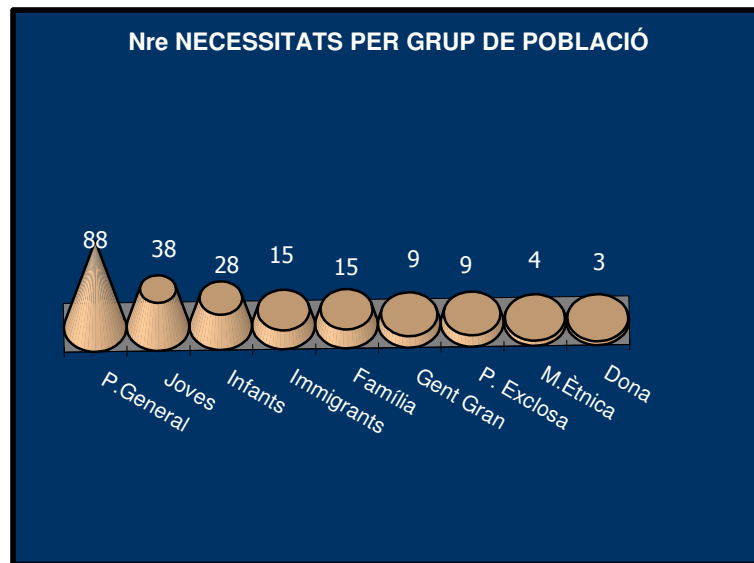
que és fonamental per al desenvolupament humà (habitatge-treball-salut, etc.)

**Dona.** Parlam de la dona com a col·lectiu que pot estar en situació de manca d'oportunitats per motiu de gènere.

**Minories ètniques.** Bàsicament ens referim a persones que pertanyen a l'ètnia gitana.

Col·lectiu	Nre. de necessitats
<b>Població general</b>	<b>88</b>
<b>Joves</b>	<b>38</b>
<b>Infants</b>	<b>28</b>
<b>Immigrants</b>	<b>16</b>
<b>Família</b>	<b>15</b>
<b>3a edat</b>	<b>10</b>
<b>Població exclosa</b>	<b>9</b>
<b>Dona</b>	<b>3</b>
<b>Minories ètniques</b>	<b>3</b>
<b>Total</b>	<b>210</b>

## VISIÓ DE LES ENTITATS/SERVEIS I DE LA POBLACIÓ RESIDENT DEL BARRI DEL CAMP REDÓ



Necessitat	P. General	Joves	Infants	Família	Immigrants	Gent Gran	P. exclosa	Minoria ètnica	Dona	Total
Activitats comunitàries	4	0	1	1	1	1	0	0	0	<b>8</b>
Altres	6	1	1	1	0	0	0	1	0	<b>10</b>
Comerç	2	0	0		0	0	0	0	0	<b>2</b>
Toxicomanies	7	0	0	1	0	0	2	0	0	<b>10</b>
Espai públic	31	10	15	1	1	3	0	0	0	<b>61</b>
Exclusió	3	0	0	0	0	2	6	0	0	<b>11</b>
Formació	1	3	0	0	3	1	0	0	1	<b>9</b>
Habilitats socials	1	3	0	9	2	0	0	0	0	<b>15</b>
Identitat del barri	6	0	2	0	0	0	0	0	0	<b>8</b>
Informació	4	0	0	0	0	0	0	0	0	<b>4</b>
Inserció Laboral	2	0	0	0	2	0	0	0	0	<b>4</b>
Mediació	1	0	0	0	3	0	0	1	0	<b>5</b>
Problemes econòmics	2	0	0	2	1	1	0	1	0	<b>7</b>
Recuperació del barri	9	0	0	0	0	0	0	0	0	<b>9</b>
Relació entre entitats	5	0	1	0	0	0	1	0	0	<b>7</b>
Seguretat	3	0	0	0	0	0	0	0	0	<b>3</b>
Subvencions	1	0	2	0	0	1	0	0	0	<b>4</b>
Treball socioeducatiu	1	21	6	0	2	0	0	1	0	<b>31</b>
Violència	0	0	0	0	0	0	0	0	2	<b>2</b>
<b>Total</b>	<b>89</b>	<b>38</b>	<b>28</b>	<b>15</b>	<b>15</b>	<b>9</b>	<b>9</b>	<b>4</b>	<b>3</b>	<b>210</b>



El grup poblacional al qual van dirigides la majoria de les necessitats és el de **població general**.

- Moltes entitats i associacions expressen la manca d'espai públic a la zona del Camp Redó per poder fer-ne ús, ja sigui com a casal de barri o com a espai polivalent per cedir a les associacions.
- Altres necessitats concretes són les de manca d'espai esportiu a la zona.
- En quant a zones verdes o parcs o jardins, les entitats i serveis diuen que al Camp Redó i zones properes sí que n'hi ha espais verds, però estan infrautilitzats, bé per manca de manteniment (brutor - inseguretat) o per manca de dinamització del barri.
- Podem concloure que és el col·lectiu més beneficiat.



El segon grup poblacional afectat és el referit als **joves**. La majoria de les necessitats d'aquest col·lectiu són:

- Treball socioeducatiu. Són necessitats i mancances que expressen moltes associacions i serveis. Concretament denuncien:
  - la manca de recursos formatius i/o laborals per a joves
  - les dificultats dels joves dins el marc escolar (fracàs escolar a ESO, absentisme i/o desescolarització a secundària)
  - la manca d'activitats d'oci organitzades per als joves.
- Espai públic. Les necessitats dels joves pel que fa espai públic són expressades bàsicament per col·lectius, associacions o serveis de joves o dirigides a aquest grup. Demanden equipaments públics per a joves:
  - pistes de patinatge urbà - espais esportius - locals d'assaig de grups musicals - casal de joves.



En tercer lloc hi ha el col·lectiu d'**infants**. En un principi aquest col·lectiu estava dividit en dos, segons franges d'edat, amb un grup d'infants de 0 a 3 anys i un altre de 3 a 12 anys. Per parlar de les necessitats expressades cal diferenciar aquests dos grups.

- D'una banda, totes les entitats i serveis expressen que per al col·lectiu d'infants de 0-3 anys és necessària la creació d'una escoleta municipal dins el barri del Camp Redó.
- En canvi, quan parlem d'infants de 3-12 anys, les necessitats expressades fan referència a la millora de les infraestructures de les escoles primàries de la zona.



A continuació els col·lectius més nombrosos són família, 3a edat i immigrants.



**Família.** Les necessitats vinculades a aquest grup són bàsicament les referides a la manca de conciliació de la vida familiar i la vida laboral. Concretament es plantegen les dificultats de les famílies a l'hora de conciliar l'horari laboral i l'horari escolar dels fills. Aquestes dificultats s'incrementen en les famílies amb pocs recursos familiars i/o econòmics (famílies monoparentals i famílies immigrades).

Una altra qüestió que plantegen les entitats i serveis cap a les famílies és l'increment de les necessitats econòmiques.



**3a edat.** Moltes entitats i serveis han incidit en aquest col·lectiu com en un grup que pot estar en risc social en un moment de crisi. Expressen les dificultats econòmiques i socials, el risc d'aïllament i la manca de recursos d'estada per a les persones grans.

D'altra banda, les mateixes entitats de gent gran expressen la falta d'espai per organitzar activitats i les dificultats econòmiques de les associacions de 3a edat.



**Immigrants.** D'una banda es plantegen les dificultats de les persones immigrades pel que fa a la seva integració, com són problemes d'idioma, manca de recursos formatius laborals, diferències culturals i sobretot problemes econòmics.

De l'altra es manifesta la falta de participació de la població immigrant en el teixit comunitari, així com la manca d'espai públic, i també es denuncia l'alta concentració d'alumnes immigrants en algunes escoles de la zona, la qual cosa suposa una dificultat d'adaptació i el risc de formació de guetos.

Els altres col·lectius amb els qual estan relacionade la resta de necessitats són els de:

- ❖ població exclosa
- ❖ minoria ètnica

Malgrat que les necessitats relacionades amb aquests dos col·lectius són minoritàries pensam que cal esmentar-les per l'especificitat d'aquests grups i perquè agrupen col·lectius característics d'algunes zones concretes del Camp Redó.

## 5. OPINIONS DE LA POBLACIÓ RESIDENT AL CAMP REDÓ



Per tenir una visió més completa de l'estudi de les necessitats del barri del Camp Redó hem volgut conèixer quina és l'opinió de la població resident al barri.

Hem obtingut aquesta informació a través d'entrevistes realitzades al carrer, en què hem demanat quines són les necessitats que troben al barri i quines coses canviarien per millorar-les. Les entrevistes s'han realitzat a la població que resideix al barri del Camp Redó, exceptuant les persones que viuen als habitatges popularment coneguts com Corea.

Una altra font de l'opinió de la població ha estat obtinguda d'un estudi que va fer l'empresa INTRESS per a l'Ajuntament de Palma a finals de l'any 2006, amb l'objectiu d'identificar a nivell de diagnòstic la situació i les necessitats socials i d'habitatge de la població resident en aquesta zona.

### **5.1. Entrevistes realitzades al carrer**

#### **5.1.1. Nombre i gènere de les persones entrevistades**

<b>Gènere</b>	<b>Nombre</b>	<b>Percentatge</b>
Dones	71	57%
Homes	53	43%
<b>Total</b>	<b>124</b>	<b>100%</b>

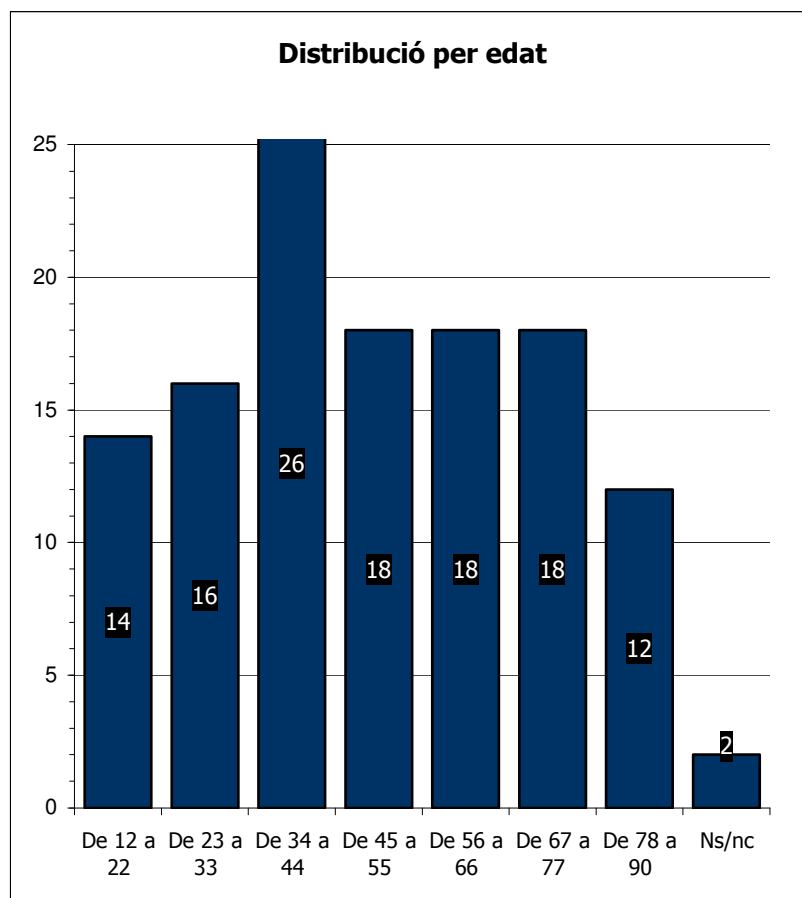
S'han realitzat 124 enquestes a persones del carrer. Per obtenir una paritat de gènere hem procurat realitzar el mateix nombre d'entrevistes a dones que a homes. Malgrat això destaca un nombre més elevat de dones que d'homes.

L'explicació que li donam és que, d'una banda, a l'hora de realitzar el qüestionari les dones varen ser més col·laboradores que els homes i, de l'altra, el nombre de persones que generalment ens trobaren al carrer eren majoritàriament dones.

**5.1.2. Distribució per edat**

Es va intentar recollir informació de totes les edats (joves, adults, persones majors) per tenir una visió global de les necessitats del barri.

Intervals d'edat	Nombre	Percentatge
De 12 a 22	14	11%
De 23 a 33	16	13%
De 34 a 44	26	21%
De 45 a 55	18	15%
De 56 a 66	18	15%
De 67 a 77	18	15%
De 78 a 90	12	10%
Ns/nc	2	2%
<b>Total</b>	<b>124</b>	<b>100%</b>



### 5.1.3. Lloc de realització de les entrevistes i on viuen

Per a la recollida de la informació de les necessitats de la població residents del barri del Camp Redó es varen tenir en compte tots els carrers de la zona d'intervenció.

S'han tret les dades més significatives dels carrers on realitzarem les entrevistes i on viuen les persones enquestades.

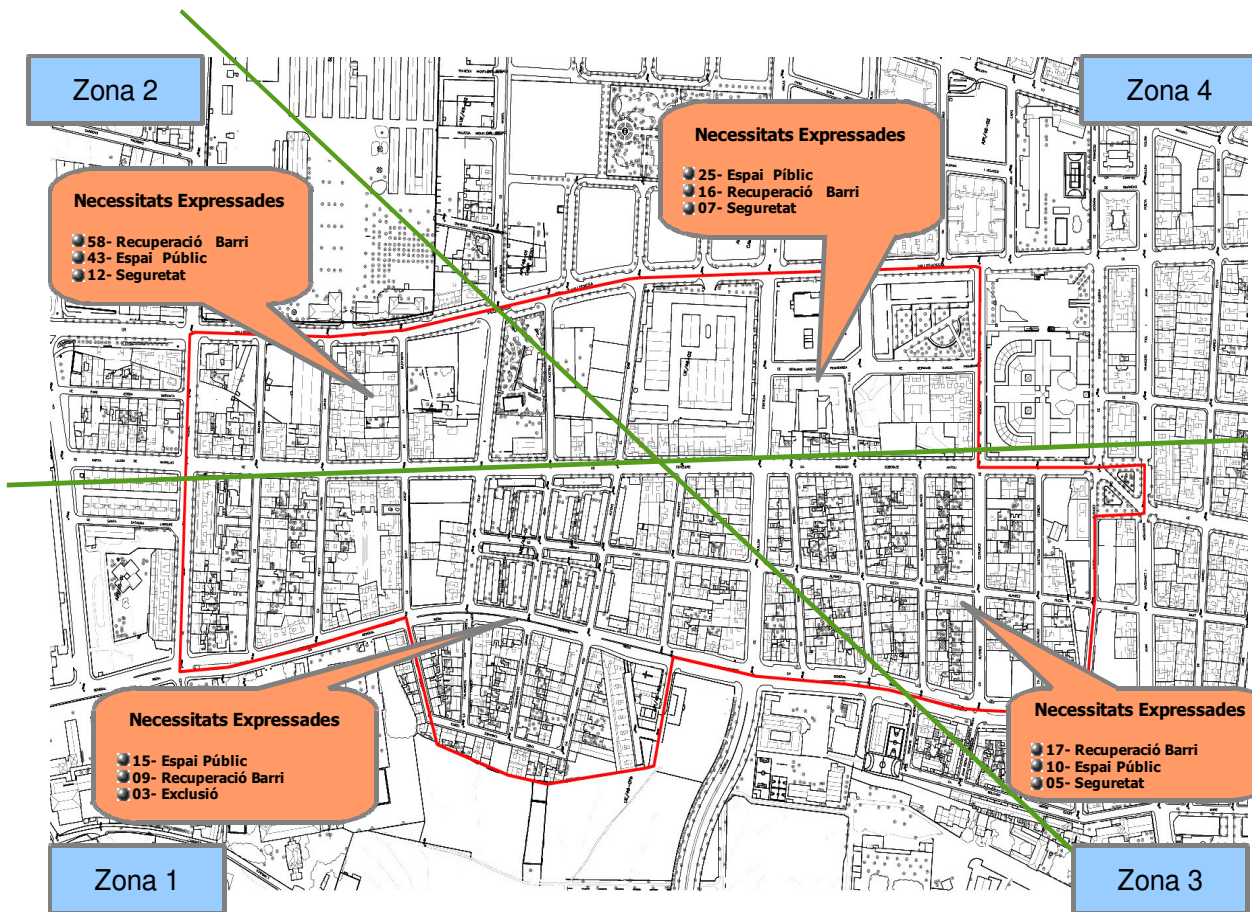
Lloc de l'entrevista	Nombre	Percentatge
Alfons el Savi/Felip II/Ramiro Ledesma	16	13%
Cotlliure	53	43%
Mercat del Camp Redó	14	11%
Soldado Soberats Antolí	12	10%
Ctra. Valldemossa	7	6%
General Riera	5	4%
Resta de carrers	17	14%
<b>Total</b>	<b>124</b>	<b>100%</b>

S'ha de destacar que el carrer amb la majoria de persones enquestades (53 persones) i el carrer on viuen més persones que han contestat l'enquesta (35 persones) és el de Cotlliure, que és una via molt transitada pels vianants.

L'ítem *resta de carrers* fa referència als carrers transversals a General Riera, Cotlliure i Ctra. Valldemossa.

Lloc on viuen	Nombre	Percentatge
Alfons El Savi, Felip II, Joan d' Àustria, Infant Pagà.	30	24%
Cotlliure	35	28%
Guillem Fortesa	10	8%
General Riera	11	9%
Soldado Soberats Antolí	5	4%
Ctra. Valldemossa	8	6%
Fora del barri	9	7%
Resta de carrers	16	13%
<b>Total</b>	<b>124</b>	<b>100%</b>

Per recollir necessitats expressades de la població resident i el lloc on viuen s'ha dividit la zona d'intervenció del barri del Camp Redó en quatre zones. Així es pot veure a cada una quines són les necessitats més significatives del barri.



- **Zona 1:** Capità Riera Pou, Joan d'Àustria, Sant Vicenç de Paül, Castillo de Olite, Santa Catalina Laboure, Felip II, Cotlliure, plaça de Mercadona, Fra Antoni Llinás, Infant Pagà, Alfons el Savi, Albacete
- **Zona 2:** ctra. Valldemossa, Miquel Capllonch, Cotlliure, Bolero, Cas Capiscol, Josep d'Oleza
- **Zona 3:** Gral. Riera, Teniente Escandell, Soldado Isern Comas, Cabo Alomar Blanes, Alférez Oleza Gual, Soldado Soberats Antolí
- **Zona 4:** Guillem Fortesa, Sant Josep de la Muntanya, Germans García Peñaranda, Lluís Alemany i Pujol.

#### 5.1.4. Necessitats expressades per la població entrevistada al carrer

A les 124 enquestes realitzades ens han expressat 267 necessitats.

A continuació exposarem les dades més significatives derivades de les necessitats expressades a les entrevistes fetes a una part de la població resident al barri. Amb totes hem realitzat el mateix procés: hem agrupat les necessitats expressades de la població en diverses categories. Les quatre primeres són les més importants a la taula de categoria.

Necessitat	Nombre	Percentatge
Recuperació del barri	107	40,07%
Seguretat	28	10,49%
Espai públic	96	35,96%
Toxicomania	6	2,25%
D'altres	8	3,00%
Exclusió	6	2,25%
Activitats comunitàries	7	2,62%
Mediació	3	1,12%
Subvencions	2	0,75%
Comerç	1	0,37%
Habilitats socials	1	0,37%
Laboral	1	0,37%
Relació entre entitats	1	0,37%
<b>Total</b>	<b>267</b>	<b>100,00%</b>

- **Recuperació del barri:** fa referència a les necessitats recollides al carrer. Les més destacades són: manca de neteja al carrer, rehabilitació del barri del Camp Redó, rehabilitació del quarter militar de Can Simonet i aprofitar el parc existents.
- **Seguretat:** aquesta necessitat dona resposta a la manca de vigilància policial, a la delinqüència que generen els habitatges de Corea i a la inseguretat als carrers.
- **Espais públics:** la font d'aquesta necessitat és la manca d'un centre de dia per a la 3a edat, de zones verdes, de pàrquing i d'un casal d'infants i joves, i la creació d'una escoleta municipal.
- **Toxicomanies:** pel que fa a la categoria de les necessitats sobre toxicomanies recull problemes amb punts de venda de drogues al barri del Camp Redó, més específicament als habitatges de Corea.

**5.1.5. Necessitats expressades per intervals d'edat**

Necessitat	De 12 a 22	De 23 a 33	De 34 a 44	De 45 a 55	De 56 a 66	De 67 a 77	De 78 a 90	Total
A. Comunitàries	1	0	2	3	0	0	1	7
Altres	2	0	2	1	0	1	2	8
Comerç	1	0	0	0	0	0	0	1
Espais públics	8	12	41	15	8	7	5	96
Exclusió	0	0	0	1	4	1	0	6
Habilitats Socials	0	0	1	0	0	0	0	1
Inserció Laboral	0	1	0	0	0	0	0	1
Mediació	0	0	1	0	0	0	2	3
Recuperació de barri	14	16	17	19	18	17	6	107
Relacions entre entitats	1	0	0	0	0	0	0	1
Seguretat	2	3	6	5	1	5	6	28
Subvencions	0	0	1	1	0	0	0	2
Toxicomanies	1	0	1	0	1	1	2	6
<b>Total</b>	<b>30</b>	<b>32</b>	<b>72</b>	<b>45</b>	<b>32</b>	<b>32</b>	<b>24</b>	<b>267</b>

Tots els grups d'edat entrevistats expressen necessitats relacionades amb espai públic, recuperació de barri i seguretat exceptuant el grup compres entre els 56 i 66 anys que expressen com a tercera necessitat l'atenció a persones en risc d'exclusió.

**5.1.6. Necessitats per grup de població amb el qual estan relacionades**

Necessitat	3ª Edat	Immigrants	Infants	Joves	M. ètniques	P. exclosa	P. general	Total
A. comunitàries	0	0	2	3	0	0	2	7
Altres	0	0	0	0	0	0	8	8
Comerç	0	0	0	0	0	0	1	1
E. públics	11	1	12	11	0	0	61	96
Exclusió	0	0	0	0	0	5	1	6
H. socials	0	0	0	1	0	0	0	1
Laboral	0	0	0	0	0	0	1	1
Mediació	0	0	0	0	2	0	1	3
Recuperació barri	0	0	0	0	0	0	107	107
Relacions entre entitats	0	0	0	1	0	0	0	1
Seguretat	0	0	0	0	0	0	28	28
Subvencions	0	0	2	0	0	0	0	2
Toxicomanies	0	0	0	0	0	0	6	6
<b>Total</b>	<b>11</b>	<b>1</b>	<b>16</b>	<b>16</b>	<b>2</b>	<b>5</b>	<b>216</b>	<b>267</b>

## 5.2. Estudi realitzat a la població resident a la zona ARE46-01 (habitatges de Corea)



La zona de l'àrea de rehabilitació especial 46-01 del barri del Camp Redó va ser objecte, a finals de l'any 2006 i principis de l'any 2007, d'un estudi amb l'objectiu d'identificar a nivell de diagnòstic la situació i necessitats socials i d'habitatge de la població resident a aquesta zona.

L'estudi fou realitzat per l'Institut de Treball Social i Serveis Socials de Balears (INTRESS).

Per a la realització d'aquest estudi es va fer una enquesta que recollia tant dades de les llars com dels individus residents al barri, així com també es varen recopilar dades del Padró i del Registre per crear una base de dades de referència.

Les dades de l'estudi s'han extret de diferents fonts: enquesta al domicili, Padró i Registre.

A continuació presentam una taula amb el nombre de dades explotades de cada una de les fonts.

LLARS	Nombre
Amb dades d'enquesta	414
Amb dades del Padró i el Registre	100
Amb dades només del Registre	46
Amb dades només del Padró	7
Sense dades	1
<b>Total</b>	<b>568</b>

Hem cregut convenient extreure de l'estudi les dades referents a les característiques de la població així com les preferències a l'hora de valorar les necessitats per configurar la remodelació del barri.

Veïns	Nombre
Amb dades d'enquesta	881
Amb dades del Padró	290
Amb dades només del Registre	46
<b>Total de veïns amb dades</b>	<b>1171</b>



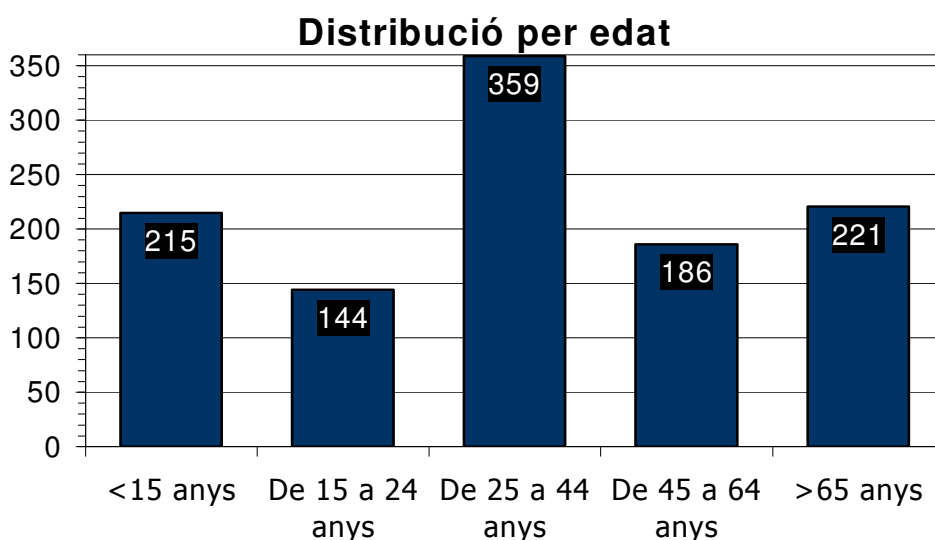
### 5.2.1. Característiques de la població. Distribució per edat

Intervals	Nombre	Percentatge	Percentatge vàlid
Menors de 15 anys	215	18,36%	19,11%
De 15 a 24 anys	144	12,30%	12,80%
De 25 a 44 anys	359	30,66%	31,91%
De 45 a 64 anys	186	15,88%	16,53%
Més de 65 anys	221	18,87%	19,64%
Total	1125	96,07%	100,00%
Valors perduts	46	3,93%	
<b>Total</b>	<b>1171</b>	100,00%	

A la distribució per trams d'edat s'observa una punta de concentració al tram de persones entre 25 i 44 anys, amb un 31,9%.

Segueixen aquesta ordenació dues puntes menors als extrems, amb percentatges del 19,6% per a persones amb 65 anys o més i del 19,1% per a menors de 15 anys.

És significatiu el percentatge de gent gran que és proper al 20% del total, valor sensiblement superior al 13,54% de Palma o al 13,7% de les Balears.



### 5.2.2. Necessitats expressades.

Necessitats	Valoracions	Nombre	Percentatge
<b>Habitatges d dimensions adequades</b>	Gens	20	5,26%
	Un poc	11	2,89%
	Necessari	17	4,47%
	Bastant	22	5,79%
	<b>Molt</b>	<b>296</b>	<b>77,89%</b>
	No contesta	14	3,68%
<b>Zones verdes</b>	Gens	16	4,21%
	Un poc	7	1,84%
	Necessari	9	2,37%
	Bastant	36	9,47%
	<b>Molt</b>	<b>298</b>	<b>78,42%</b>
	No contesta	14	3,68%

Pel que fa a les necessitats de remodelació de la zona, les zones verdes i les dimensions adequades dels habitatges apareixen com les necessitats més valorades. La necessitat menys valorada són centres i zona comercial.

Equipaments i serveis	Valoracions	Nombre	Percentatge
<b>Centres diürns i menjadors per a gent gran</b>	Gens	9	2,37%
	Un poc	3	0,79%
	Necessari	27	7,11%
	Bastant	39	10,26%
	<b>Molt</b>	<b>277</b>	<b>72,89%</b>
	No contesta	25	6,58%
<b>Centres culturals</b>	Gens	33	8,68%
	Un poc	17	4,47%
	Necessari	27	7,11%
	Bastant	48	12,63%
	<b>Molt</b>	<b>227</b>	<b>59,74%</b>
	No contesta	28	7,37%
<b>Zones recreatives infantils</b>	Gens	35	9,21%
	Un poc	9	2,37%
	Necessari	9	2,37%
	Bastant	42	11,05%
	<b>Molt</b>	<b>267</b>	<b>70,26%</b>
	No contesta	18	4,74%

Pel que fa als equipaments i els serveis, els centres diürns i els menjadors per a gent gran, les zones recreatives per a infants i els centres culturals són els més valorats, mentre que el que menys es valoraria són els centres de salut i les zones esportives.

Per últim, cal assenyalar algunes conclusions tretes de l'estudi de la població dels habitatges de Corea fet pel Consorci Riba l'any 2008.

L'objectiu d'aquest estudi va ser realitzar un apropament a les persones residents als habitatges de Corea per avaluar la seva predisposició a negociar amb el Consorci Riba un possible reallotjament per poder iniciar les feines de rehabilitació dels seus habitatges.

Per aconseguir aquesta informació s'inicià una ronda de visites als diferents domicilis per fer una petita entrevista amb dos objectius: la recollida de dades dels residents i/o propietaris i l'avaluació de la seva disposició amb vista a una futura negociació.

Algunes conclusions que poden complementar de l'estudi que va realitzar INTRESS amb anterioritat són les següents:

- El 73,33% dels habitatges enquestats mostren clarament la intenció de quedar al barri davant la proposta de recuperar els habitatges de Corea.
- El 13,54% dels habitatges enquestats es mostren indiferents alhora de quedar al barri o anar-se'n.
- El 7,52% dels habitatges han mostrat clarament la seva intenció de canviar de barri.
- El 4,73% dels habitatges entrevistats mostren la seva intenció de vendre'l.



Podem concloure que una majoria (73,33%) de la població resident als habitatges de Corea tenen una visió positiva del barri del Camp Redó, sempre i quan es recuperin es habitatges dels blocs de Corea.

---

## 6. CONCLUSIONS

---

Els resultats obtinguts han estat diversos i segons les fonts consultades ens trobam amb diferents necessitats exposades. Com podem veure, les necessitats que expressa cada grup són diferents i responen a les característiques de cadascú.

Les necessitats expressades per **entitats i serveis** són de caire més tècnic i professional, donen resposta a col·lectius i són més necessitats comunitàries que individuals.

1. Espai públic: *espai públic per cedir a associacions - escoleta municipal i manca d'espai esportiu.*
2. *Treball socio educatiu amb joves.*
3. *Treball social grupal i comunitari amb famílies i grups en risc social.*

D'altra banda, les necessitats plantejades per la **població resident al Camp Redó** i explicades al carrer són respostes concretes a una millora de qualitat de vida individual. Per exemple fan referència a manca de policia, brutor als carrers i rehabilitació de zones degradades de la barriada.

1. Recuperació del barri: *manca de neteja al carrer, rehabilitació del barri del Camp Redó, rehabilitació del quarter militar de Can Simonet i aprofitar els parc existents.*
2. Seguretat: *manca de vigilància policial, delinqüència que generen els habitatges de Corea i inseguretat als carrers.*
3. Espais públics: *manca d'un centre de dia per a la 3a edat, de zones verdes, de pàrquing i d'un casal d'infants i joves, i creació d'una escoleta municipal.*

També hi ha les necessitats expressades a l'estudi fet per **INTRESS** a la població que viu a Corea.

1. Adequació dels habitatges de Corea.
2. Zones verdes.
3. Equipaments socials.

Podem dir que l'exposat en aquest informe fa un recorregut des de les necessitats més generals, que afecten la zona del Camp Redó en general per col·lectius i necessitats, a allò més concret, expressat per la població resident i més concretament per la població que viu als habitatges de Corea.

Això no obstant, hem trobat un punt de trobada entre les tres fonts entrevistades. Tant les entitats i serveis, com la població entrevistada al carrer i la població resident als habitatges de Corea fan referència a la manca d'espai públic que hi ha a la zona del Camp Redó.

Pel que fa a les altres necessitats expressades pels diferents grups entrevistats, encara que no suposin un percentatge tant elevat, val la pena donar-los una resposta des del Consorci Riba Camp Redó.

Per això a continuació exposarem les següents conclusions:

**Primera:** crear centres públics amb possibilitat de cedir espai a les associacions.

**Segona:** crear una escoleta municipal.

**Tercera:** dotar d'espais esportius la zona.

**Quarta:** crear un espai per a persones de tercera edat amb menjador (centre de dia).

**Cinquena:** recuperar els parcs existents tant a nivell infraestructural com espai d'ús per a la població (activitats comunitàries).

**Sisena:** crear d'espais públics dirigits a la realització d'activitats/intervencions amb població jove per ocupar el seu temps lliure amb activitats tant d'oci com d'habilitats socials, capacitat per a la inserció laboral...

**Setena:** intervenir amb famílies (pares, mares fills), treballar la conciliació entre la vida laboral i la vida familiar.

**Vuitena:** recuperar festes tradicionals (Rua, cavalcada dels Reis, Sant Antoni, festes populars...)

**Novena:** realitzar actuacions coordinades entre les diferents regidories i els seus serveis (EMAYA, Enllumenat Públic, Parcs i Jardins, Policia...) per incidir en aspectes de recuperació del barri (neteja, seguretat, manteniment, etc.).

**Desena:** potenciar el treball i les activitats coordinades entre les entitats/serveis del barri.

**Onzena:** treballar amb la població infantil per prevenir el fracàs i l'absentisme escolar.

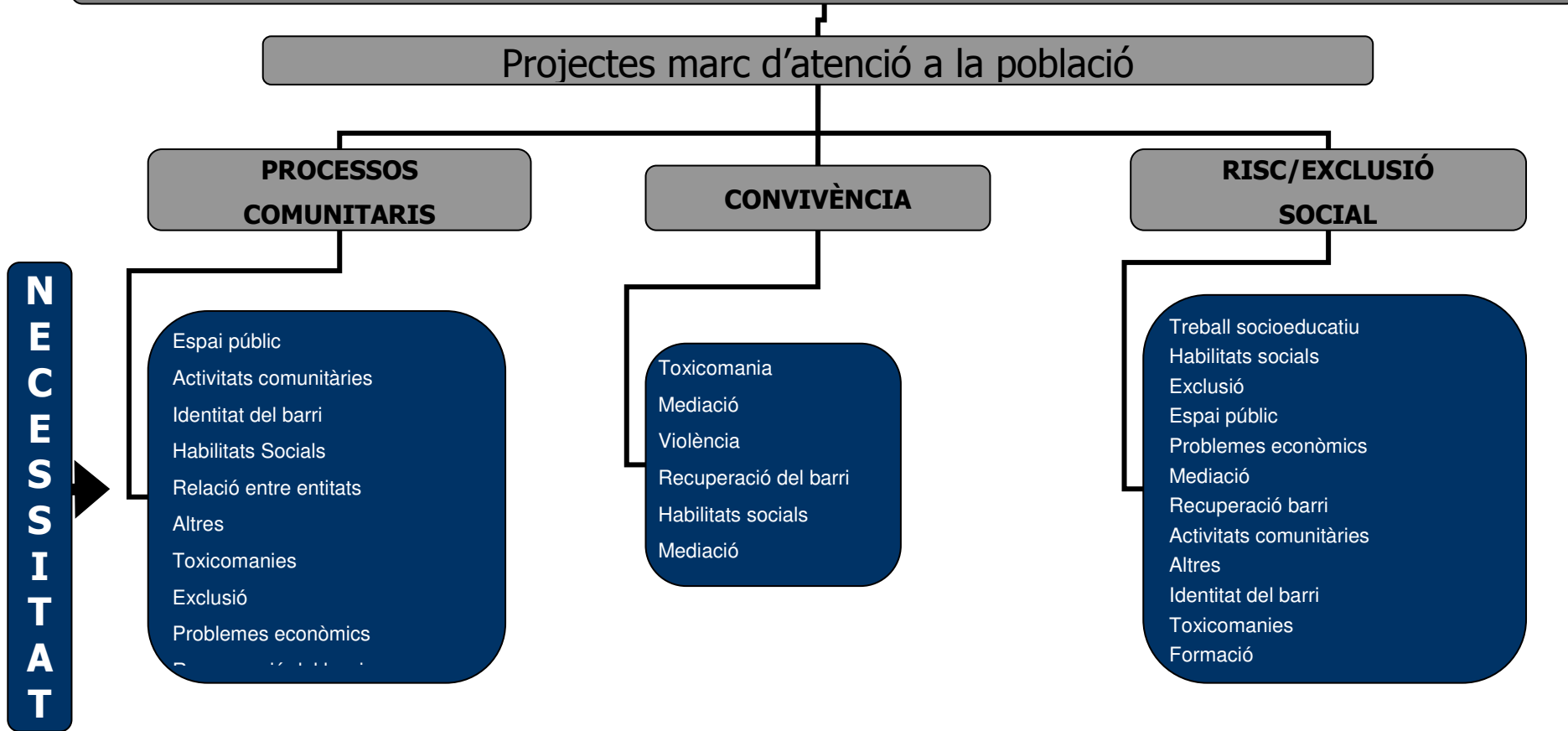
Com es pot observar a les dades anteriorment exposades, han estat moltes i variades les necessitats expressades, si bé les hem pogut anar agrupant pel tipus de necessitat.

Així doncs, relacionant les necessitats expressades amb el Pla de rehabilitació integral del Camp Redó observam que podem incidir/intervenir en totes les necessitats expressades des dels diferents programes que el formen.

Relacionant-les concretament amb el Programa d'integració social i igualtat d'oportunitats observam que encaixen perfectament amb els objectius, les actuacions i els destinataris que es plantegen als cinc projectes marcs en què s'estructura i que detallam a continuació.



## PROGRAMA D'INTEGRACIÓ SOCIAL I IGUALTAT D'OPORTUNITATS







# PROGRAMA D'INTEGRACIÓ SOCIAL I IGUALTAT D'OPORTUNITATS

## Projectes marc transversals

### INFORMACIÓ/ORIENTACIÓ

Toxicomanies  
Espai públic  
Recuperació del barri  
Seguretat  
Subvencions

### PARTICIPACIÓ ENTITATS – SERVEIS - REGIDORIES

Relació entre entitats  
Espai públic  
Droga  
Subvencions  
Informació  
Recuperació del barri  
Seguretat  
Activitats comunitàries  
Identitat del barri  
Treball socioeducatiu

**N  
E  
C  
E  
S  
S  
I  
T  
A  
T  
S**



---

**7. ANNEXOS**

---



**ANNEX 1**

**DIRECTORI D'ENTITATS/SERVEIS**

<b>Nom de l'entitat</b>	<b>Adreça</b>	<b>CP</b>	<b>Tel.</b>	<b>A/e</b>
AV Ses Fonts-Palma	Josep d'Olesa, 3, 2a	07010	650 122 478	<a href="mailto:a.v.ses.fonts.palma@gmail.com">a.v.ses.fonts.palma@gmail.com</a>
AV Tramuntana: Cas Capiscol -Son Busquets	Sant Vicenç de Paül, 56, esc. C, 4t 3r	07010	606 270 274 606 231 616	<a href="mailto:aveinstramuntana@hotmail.com">aveinstramuntana@hotmail.com</a>
ABEX	General Riera, 132, baixos	07010	971 751 144 661 583 955	<a href="mailto:carmenllatzer@hotmail.com">carmenllatzer@hotmail.com</a>
AFEDECO	Valldargent, 35	07013	971 605 122	<a href="mailto:presidente@afedeco.com">presidente@afedeco.com</a>
AMIPA CC San José de la Montaña	Joan d'Àustria, 5	07010	971 750 629 630 977 617	<a href="mailto:anaguayweb@hotmail.com">anaguayweb@hotmail.com</a>
AMIPA CC San Vicente de Paül	Sant Vicenç de Paül, 13	07010	971 750 624	<a href="mailto:apasvp@ono.com">apasvp@ono.com</a>
AMIPA CP Cas Capiscol	Leocàdia de Togores, 8	07010	661 372 453	<a href="mailto:amipa.cascapiscol@yahoo.com">amipa.cascapiscol@yahoo.com</a>
AMIPA CP Costa i Llobera	General Riera, 61	07010	629 004 924	<a href="mailto:margalidamir@yahoo.es">margalidamir@yahoo.es</a>
AMIPA CP Felip Bauçà	Germans Garcia Peñaranda, 11	07010	971 295 885 687 472 308	<a href="mailto:maguirob@yahoo.es">maguirob@yahoo.es</a>
AMIPA IES Madina Mayurqa	Miquel Arcas, 4	07010	971 757 299	<a href="mailto:amipa@iesmadinamayurca.net">amipa@iesmadinamayurca.net</a>
AMIPA Escola Annexa de Magisteri	Ctra. Valldemosa, 15	07010	667 498 882	
APIMA IES Son Pacs	Ctra. Sóller, km 4,5	07120	971 439 046 619 786 328	<a href="mailto:pere.canellas@ecolab.com">pere.canellas@ecolab.com</a>
Associació 3a Edat Cas Capiscol Ca Nostra	Sant Vicenç de Paül, 37, baixos	07010	971 205 215 676 047 358	
Associació Luzes Un Rayo de Luz y de Esperanza	Pare Francesc Molina, 17, baixos dta.	07003	971 752 544 605 730 070	<a href="mailto:unrayodeluzyesperanza@hotmail.com">unrayodeluzyesperanza@hotmail.com</a>
Associació Veïns Propietaris Camp Redó i Can Roig	Pasaje del Ebro, 1A, 2º 1ª		666 191 599	
Associació /Agrupament Mercat Camp Redó	Cotlliure 24, parades 3 -4	07010	971 208 960	
Associació 3a Edat Camp Redó	Cotlliure, 6		971 901 016	

**VISIÓ I OPINIÓ DE LES ENTITATS/SERVEIS I POBLACIÓ RESIDENT DEL BARRI DE CAMP REDÓ**

<b>Nom de l'entitat</b>	<b>Adreça</b>	<b>CP</b>	<b>Tel.</b>	<b>A/e</b>
Associació de Veïns i Veïnes Camp Rodó	Lluís Alemany I Pujol, 8, baixos	07010	971 752 523 661 362 330	<a href="mailto:avv_camprodo@msn.com">avv_camprodo@msn.com</a>
Associació Gent Gran	Soldado Soberats Antolí 30, baixos	07010	971 751 475 618 218 390	<a href="mailto:asogentgrancrodo@hotmail.com">asogentgrancrodo@hotmail.com</a>
CAD 2 (Centre d'atenció a les Drogodependències)	Margarida Xirgu, 23, baixos	07011	971 711 783	<a href="mailto:agonzalez@dgsanita.caib.es">agonzalez@dgsanita.caib.es</a>
CAD Jove	Margarida Xirgu, 23, baixos	07011	971 732 946	<a href="mailto:atcapo@dgsanita.caib.es">atcapo@dgsanita.caib.es</a>
CARITAS	General Riera, 75		971 752 785	<a href="mailto:atencioprimaria@caritasmallorca.org">atencioprimaria@caritasmallorca.org</a>
Casa Regional de la Patagonia en Balears	Felip II, 27 4a	07010	871 951 614	<a href="mailto:camposklein@gmail.com">camposklein@gmail.com</a>
Casal De Joves Nord	Ramon Muntaner, 23	07010	971 291 149	<a href="mailto:casalnord@jov.a-palma.es">casalnord@jov.a-palma.es</a>
CC San José de la Montaña	Cotlliure, 22	07010	971 750 629 626 808 217	<a href="mailto:sanjosem@planalfa.es">sanjosem@planalfa.es</a>
CC Manjón	Alférez Llobera Estrades 18	07010	971 294 711	<a href="mailto:ccmanjon@yahoo.es">ccmanjon@yahoo.es</a>
CCOO (Comissions Obreres de les Illes Balears)	Francesc de Borja Moll, 3	07003	971 726 060	
Centre Cultural S'Escorxador (CIAC)	Emperadriu Eugènia, 6	07010	971 750 825 649 433 629	<a href="mailto:cc.escorxador@hotmail.com">cc.escorxador@hotmail.com</a>
Centre de Salut Es Camp Redó	Ctra. Valldemosa	07010	971 205 551	
Centre de Salut S'Escorxador	Emperadriu Eugènia, cantonada,s/n	07010	971 202 113	
Centre Municipal Serveis Socials Nord	Soldado Soberats Antolí, 27, baixos	07010	971 292 525	
CEPA Camp Redó	Joan Capó, s/n	07010	971 753 158	<a href="mailto:ceacamprodo@educacio.caib.es">ceacamprodo@educacio.caib.es</a>
CGT (Confederació General de Treballadors)	Camí de Son Rapinya, s/n, Centre Comercial Los Almendros, 2a	07013	690 236 653	<a href="mailto:helenaherrera@cgt-balars.org">helenaherrera@cgt-balars.org</a>
CP Felip Bauçà	Germans Garcia Peñaranda, 11	07010	971 295 885	<a href="mailto:cpfelipbauca@educacio.caib.es">cpfelipbauca@educacio.caib.es</a>
CP Pràctiques	Ctra. Valldemosa, 15	07010	971 756 704	<a href="mailto:cppractiques@educacio.caib.es">cppractiques@educacio.caib.es</a>

**VISIÓ I OPINIÓ DE LES ENTITATS/SERVEIS I POBLACIÓ RESIDENT DEL BARRI  
DE CAMP REDÓ**

<b>Nom de l'entitat</b>	<b>Adreça</b>	<b>CP</b>	<b>Tel.</b>	<b>A/e</b>
CP Cas Capiscol	Leocàdia de Togores, 8	07010	971 762 129	<a href="mailto:cpcascapiscol@educacio.caib.es">cpcascapiscol@educacio.caib.es</a>
CP Miquel Costa i Llobera	General Riera, 61	07010	971 755 169	<a href="mailto:cpmiquelcostaillobera.palma@educacio.caib.es">cpmiquelcostaillobera.palma@educacio.caib.es</a>
Creu Roja Autònoma	Gaspar Bennàzar, Arquitecte, 73	07010	971 295 000 628 299 770	<a href="mailto:julopla@cruzroja.es">julopla@cruzroja.es</a>
Diagrama	Soldado Isern Comas, 4 , 1r dta.	07010	971 764 764 628 474 554	<a href="mailto:laborbaleares@fundaciondiagrama.es">laborbaleares@fundaciondiagrama.es</a>
Dinamo	Ramon Muntaner ,40	07010	639 822 711	<a href="mailto:nord@equipdinamo.com">nord@equipdinamo.com</a>
Equip Mediadors Culturals Ajuntament de Palma	Sant Agustí, 14	07002	971 724 603	<a href="mailto:tyaneva@imfof.es">tyaneva@imfof.es</a>
Escoleta d'Infants Verge de la Salut	General Riera, 65, baixos	07010	971 754 750	
Escoleta d'Infants Ca Nostra	Cotlliure, 44, baixos	07010	971 205 095	<a href="mailto:e-canostra@telefonica.net">e-canostra@telefonica.net</a>
Escoleta d'Infants Pepons	Falangista Ramíer Palmer, 5	07010	971 202 523	<a href="mailto:pepons0a3@hotmail.com">pepons0a3@hotmail.com</a>
Escoleta Infantil Koala	Joan Mas, 3	07010	971 292 401 654 219 270	<a href="mailto:vicky_valles@hotmail.com">vicky_valles@hotmail.com</a>
Escoleta Infantil Nit i Dia	Miquel Capllonch, 10	07010	971 496 112 615 834 786	<a href="mailto:escoletanitidia@gmail.com">escoletanitidia@gmail.com</a>
Escoleta Infantil Pasitos	Josep d'Olesa, 3, baixos	07010	971 904 100 600 374 466	<a href="mailto:escoletapasitos@gmail.com">escoletapasitos@gmail.com</a>
Esplai Es Tren divertit Parròquia	General Riera 75	07110	971 298 718	
Federació AV Palma	Montenegro, 8 , 1a	07012	971 718 555	<a href="mailto:faav@yahoo.es">faav@yahoo.es</a>
FEPAE	Sant Domingo, 12, entresòl	07011	971 722 626 616 043 810	<a href="mailto:fepaepalma@gmail.com">fepaepalma@gmail.com</a>
Fundació IBIC (Fund. Balear Investigació Comerç)	General Riera, 37, baixos	07010	971 910 937	<a href="mailto:fundacio_ibic@ono.com">fundacio_ibic@ono.com</a>
IES Josep Maria Llompart	Joan Capo, s/n	07010	971 204 601	<a href="mailto:iesjosepmariallompart@educacio.caib.es">iesjosepmariallompart@educacio.caib.es</a>
IES Madina Mayurqa	Miquel Arcas, 4	07010	971 767 278	<a href="mailto:iesmadynamayurqa@educacio.caib.es">iesmadynamayurqa@educacio.caib.es</a>
IES Son Pacs	Ctra. Sóller, 13	07120	971 292 050	<a href="mailto:iessonpacs@educacio.caib.es">iessonpacs@educacio.caib.es</a>

**VISIÓ I OPINIÓ DE LES ENTITATS/SERVEIS I POBLACIÓ RESIDENT DEL BARRI  
DE CAMP REDÓ**

<b>Nom de l'entitat</b>	<b>Adreça</b>	<b>CP</b>	<b>Tel.</b>	<b>A/e</b>
Iglesia Cristiana la Viña	Albacete 5	07010	971 439484 618 316 081	<a href="mailto:pviianto@hotmail.com">pviianto@hotmail.com</a>
Obra Cultural Balear	Pare Bartomeu Pou 31, baixos	07003	971 723 299 677 366 312	<a href="mailto:coordinacio@ocb.cat">coordinacio@ocb.cat</a>
Orfeó Mayurqa	Emperadriu Eugènia, 4, baixos	07010	650 532 693	<a href="mailto:miquelcalafell@telefonica.net">miquelcalafell@telefonica.net</a>
Parròquia de Sant Francesc de Paula	General Riera, 75		971 298 718	
PIMECO	Patronat Obrer, 14, baixos	07006	971 468 153 663 054 786	<a href="mailto:pferrer@pimeco.com">pferrer@pimeco.com</a>
Polícia Local Nord	Felip II , 19	07010	971 758 487	
Servei de dinamització lingüística	Regal 105	07008	971 257 761 689 309 085	
Servei de Menors	General Riera, 67	07010	971 763 325	
STEI-i	Jaume Ferrà, 58	07004	971 901 604 667 400 635	<a href="mailto:comunicacio@stei-i.org">comunicacio@stei-i.org</a>
UGT	Gaspar Bennàzar, Arquitecte, 69, 5a	07004	971 764 488 606 605 727	<a href="mailto:mpelarda@balears.ugt.org">mpelarda@balears.ugt.org</a>
XIAIF	Son Espanyolet, 42, 4B	07014	971451737	



---

## 8. BIBLIOGRAFIA

---

- ✚ Ajuntament de Palma. *Proyecto de iniciativa urbana: PALMA-CAMP REDÓ. Período 2007-2013*. Palma, 28 de gener de 2008.
- ✚ Consorci RIBA. Departament de Serveis Socials. *Programa d'integració social i igualtat d'oportunitats*. Palma, octubre de 2008.
- ✚ Consorci RIBA. *Dades per un diagnòstic dels barris de Palma*. Palma, 2006.
- ✚ INTRESS Balears. *Diagnosi, criteris i propostes d'intervenció en el barri del Camp Redó (Zona ARE 46-01) de Palma*. Palma, març de 2007.