

PROGRAMA DE FOMENT DE LA SOCIETAT DE LA INFORMACIÓ

PLA DE REHABILITACIÓ INTEGRAL
CAMP REDÓ



Departament de Formació i Inserció

2008-2013

1) ÍNDEX

1) Índex	2
2) Introducció	3
Origen i evolució històrica de l'urbanisme de la Zona d'Actuació.	3
Descripció de la zona d'intervenció: el barri de Camp Redó.	4
3) Anàlisi socioeconòmica de la zona d'intervenció	6
Estructura poblacional de la zona.	6
Moviments de població i fluxos migratoris.	6
Distribució poblacional per renda.	7
Nivell educatiu de la població resident.	7
Mercat de treball	8
Indicadors d'activitat econòmica.	9
Anàlisi DAFO del teixit econòmic, l'activitat empresarial i la S. Informació a la zona. ..	10
4) El programa de foment de la Societat de la Informació	11
La meta.	11
La integralitat.	11
Valors sobre els que es sustenta el Programa.	12
La gestió per processos: model de gestió del programa.	15
Durada del programa.	17
5) Desplegament del Programa	18
Diagrama d'intervenció.	18
Línies d'intervenció del Programa.	18
<i>Centre d'accés a la informació</i>	18
<i>Centre virtual de serveis de desenvolupament econòmic i suport a l'ocupació</i>	19
<i>Camp Redó Digital</i>	19
<i>Ajudes a la innovació</i>	20
Equip humà.	20
Temàtiques transversals del Programa.	21
Resultats esperats.	21
6) Pressupost	22
Seguiment i control del Programa.	22
Finançament del Programa.	22
Pressupost.	23

2) INTRODUCCIÓ

ORIGEN I EVOLUCIÓ HISTÒRICA DE L'URBANISME DE LA ZONA D'ACTUACIÓ.

Fins el Pla d'Ordenació de Palma, redactat l'any 1943 per l'arquitecte i urbanista Gabriel Alomar, el barri de Camp Redó, a on es va construir el grup d'habitatges "Generalísimo Franco" conegudes popularment com "Corea", es trobava en sòl rústic comprès entre els camins de Valldemossa i Esporles en una franja de finques d'explotació rural denominades Ca's Capiscol, Ca'n Fossé, Ca'ls Enegistes i Camp Redó i travessades per l'antiga sèquia, font de la vila, que abastia d'aigua la ciutat des del segle XIV.

L'únic edifici que es podia veure en aquesta zona a finals dels anys 40 era S'Escorxador i, a l'oest, una petita urbanització de forma trapezoïdal que havia crescut sense atènyer-se al Pla Calvet vigent fins aleshores. El nou Pla d'Ordenació de l'Eixample havia d'adaptar, unificar i enllaçar aquesta i altres urbanitzacions aparegudes sense planejament amb els pròxims creixements urbans que reclamava la ciutat.

Aquest problema es va resoldre només a nivell de projecte, mantenint els conflictes reals amb els antics camins i preexistències rurals. És al 1949, amb el projecte de noves alineacions redactat per l'arquitecte municipal, quan es modifica el traçat dels vials recollint la nova forma urbana i definitiva del barri de Camp Redó.



Zona d'actuació delimitada al mapa de la ciutat

Els primers habitatges que es construeixen a la zona són projecte de la "Obra Sindical del Hogar" per als obrers del sindicat, baix el decret llei de 29 de maig de 1954 s'aprova l'anomenat "Plan Sindical de la Vivienda" per als anys 1954-1955 amb l'objectiu de construir un total de 55.000 habitatges a tota Espanya. En aquest marc i a l'empara del "Instituto Nacional de la Vivienda y de la Obra Sindical del Hogar" es construeix el primer grup d'habitatges "Generalísimo Franco", un projecte pioner a Mallorca de 568 habitatges, obre de l'arquitecte Antonio Roca Cabanellas.

Un altre projecte de gran importància al voltant del barri de Camp Redó és el Quarter d'automòbils, construït el 1946 per l'enginyer Joan Font Maimó. Està format per un conjunt d'edificis que tanquen l'illa i que adopten el llenguatge racionalista tot i ser construït a aquells anys i a l'ús pel que fou projectat.

DESCRIPCIÓ DE LA ZONA D'INTERVENCIÓ: EL BARRI DE CAMP REDÓ.



Un carrer del Camp Redó

El barri de Camp Redó es caracteritza per ser una àrea unificada, amb un caràcter d'espais continus, que disposa d'una massa crítica de població que sofreix un seguit de problemàtiques de diversa índole: econòmica, social, urbanística i ambiental.

Aquestes dificultats han donat lloc a una situació de degradació a la zona que la converteixen en una de les més desfavorides de la ciutat de Palma, fet que demanda una intervenció intensa de regeneració urbana al marc d'una estratègia més àmplia de desenvolupament urbà sostenible.

Més concretament, l'àrea d'intervenció es correspon amb una zona de la perifèria o de l'extraradi de la ciutat. Sorgeix a partir de 1960 conseqüència del gran augment demogràfic de la ciutat i es caracteritza per

un manca de recursos i edificacions de baixa qualitat.

En particular, la zona delimitada pels carrers de General Riera i de Cotlliure, amb la prolongació al carrer Soldado Soberats Antolí fins a la cruïlla amb Guillem Sureda Meléndez, està exposada a nombrosos i greus desafiaments socials i econòmics, com problemes d'atur i exclusió social, delinqüència, congestió urbana, degradació ambiental, pobresa i abandó. La situació en la que es troba és tan greu que, als darrers anys, s'està produint un efecte d'expansió que fa que el risc de vulnerabilitat s'eixampli fins a la carretera de Valldemossa.

D'aquesta manera, la demarcació total de l'espai d'intervenció està bordejat pels carrers de General Riera, Valldemossa, Sant Vicenç de Paül i Guillem Sureda Meléndez fins a la Plaça París, com principal enllaç o node de comunicació de la zona amb el centre de la ciutat. En total ocupa una extensió de 0,36Km² i hi resideixen 13.522 persones¹, és a dir, el 3,3% del total de la població de ciutat.

Cal destacar que una de les zones més deteriorades i segregades del barri, en la que els problemes es manifesten amb major virulència, és la que inclou els habitatges de la zona "Generalísimo Franco". Els darrers estudis la defineixen com "una àrea urbana en situació d'alta degradació, en la que el conjunt de processos i fenòmens urbanístics, socials i comunitaris es retroalimenten entre sí per generar una dinàmica molt negativa que pareix no tenir final". Tant és així que es conclou afirmant que "la intervenció pública no tan sols està justificada; és

¹ Dades del padró municipal de 2006.

imprescindible per garantir els drets dels veïns a unes mínimes condicions de vida i per posar fre i corregir després la dinàmica de degradació².

L'amenaça o "risc d'agressió" directa que exerceix aquesta zona al seu voltant és molt elevat, més encara al context amb que caracteritza al conjunt de la zona: deficient qualitat de l'entorn urbà, aïllament urbanístic, baix nivell cultural, atur i feina de poca qualitat i baixa qualificació i habitatges deficientes i amb males condicions d'habitabilitat.

De les dades estadístiques que desenvoluparem al següent capítol, volem destacar les següents conclusions:

Fet destacat	Incidència respecte a la resta de la ciutat
Elevat índex d'atur	ALTA
Dèbil taxa d'activitat econòmica	ALTA
Necessitat de reconversió econòmica i social	ALTA
Baix nivell educatiu, important dèficit de qualificació i abandonó escolar	MOLT ALTA

² Diagnosi, Criteris i Propostes d'Intervenció en el Barri de Camp Redó (Zona ARE 46-01) de Palma (març de 2007)

3) ANÀLISI SOCIOECONÒMICA DE LA ZONA D'INTERVENCIÓ

La configuració socioeconòmica de l'àrea d'actuació es caracteritza per concentrar moltes problemàtiques i mancances econòmiques, socials, culturals i urbanístiques que la converteixen en una zona amb un nivell de degradació significatiu al context de la ciutat.

Es tracta d'un espai singular, perquè en ell conflueixen bona part dels problemes que afecten a les grans ciutats: atur, marginació, drogoaddicció, deteriorament del medi ambient urbà, problemes d'habitabilitat, etc. **Tot plegat configura aquesta zona com especialment necessitada d'una actuació integrada i urgent.**

També és important destacar la percepció que tenen els veïns i veïnes del barri: consideren que habiten un barri marginal de la ciutat. De la mateixa manera, la resta de la ciutat té una apreciació negativa respecte a la zona fet que, sense dubte, amplifica la problemàtica existent.

ESTRUCTURA POBLACIONAL DE LA ZONA.

La població de la zona ascendia a 13.522 persones l'any 2006. La seva estructura poblacional és similar a la de la resta de la ciutat, amb una major presència del grup d'edats de 25 a 49 anys. Però, baix l'efecte de la caiguda de la natalitat, les estructures per edats denoten un envelliment, amb la progressiva disminució del nombre de persones joves.

Per tant, es pot afirmar que la població de la zona es situa pròxima a un model de població estacionaria o tendent a l'envelliment.

De fet, l'índex d'envelliment, mesurat com el nombre de persones de 64 anys respecte a les de menys de 15, arriba la 0,95. Així mateix, l'índex de reposició, que mesura la relació entre la població adulta (25-44 i 45-64) es situa a l'1,55. Això vol dir que la capacitat de reproducció és suficient per compensar les pèrdues degudes a la mortalitat.



Persones majors a Camp Redó

MOVIMENTS DE POBLACIÓ I FLUXOS MIGRATORIS.

Durant els darrers anys la població resident ha experimentat un notable estancament. Això és degut a les dificultats per atreure nous habitants a la zona per mor de les condicions dels habitatges, el baix nivell d'equipaments, els espais públics i l'entorn de convivència que han quedat obsolets respecte a la resta de la ciutat. Per això, els nuclis familiars amb majors possibilitats econòmiques han anat deixant el barri per residir a altres zones de la ciutat millor equipades i amb millors nivells de qualitat de vida.

Destaquem també que, en front del que passa a la resta de la ciutat, a la Comunitat Autònoma i, fins i tot, al conjunt de l'Estat, **el flux migratori cap a Camp Redó té un balanç negatiu.**

	Zona	Palma
Immigrants	1.845	26.358
Emigrants	1.953	18.342
Balanç	-108	8.106

Un altre tret diferencial respecte al conjunt de la ciutat és la baixa aflluència d'immigrants procedents de la UE, que quasi no supera el 9% respecte al 23% de la resta de Palma.

Finalment, destaquem l'alta densitat de població que presenta la zona, una de les majors de tota la ciutat. Els 413 habitants empadronats per hectàrea composen una exagerada densitat de població que resulta poc compatible amb uns estàndards acceptables de qualitat de vida.



Graffiti a una de les zones més conflictives de Camp Redó

DISTRIBUCIÓ POBLACIONAL PER RENDA.

Per calcular aquest indicador s'ha emprat la Base Imposable de la declaració d'IRPF de l'any 2006 al no existir cap estadística vàlida de renda a nivell municipal.

Amb aquestes dades, destaca el fet que la renda per càpita de la zona és de 15.014 €, molt més baixa que els 19.426 € de la resta de la ciutat. A més, el tram de les persones que declaren guanyar menys de 7.200 € representa més del 26% dels habitants i quasi el 80% declara guanyar menys de 21.600 €.

Aquesta situació incentiva el desenvolupament d'activitats informals (i fins i tot il·lícites) i genera importants masses de pobresa a la zona.

NIVELL EDUCATIU DE LA POBLACIÓ RESIDENT.

El nivell educatiu dels habitants de la zona és sensiblement inferior al de la resta de la ciutat. Més del 70% dels residents no tenen estudis o aquests són de tipus primari.

Aquest fet també es pot interpretar com un indicatiu clar d'un problema important d'abandó educatiu en etapes inicials. A més, el percentatge de persones amb estudis mitjans o superiors descendeix notablement respecte al de la resta de la ciutat (un 7,7% front a un 12,5%).

Tot plegat dona una idea clara de que **el capital humà de la zona és un factor menys localitzat que a la resta de la ciutat**, dificultant enormement la introducció dels principis bàsics de l'economia basada en el coneixement, que impulsa a la vegada el creixement de la productivitat.

També és remarcable que el menor nivell educatiu i cultural dels habitants de la zona fa que tinguin, també, un menor coneixement i ús de les noves tecnologies de la informació i la comunicació, **agreujant-se per tant el fenomen de l'esquerda digital** respecte a la resta de la ciutat.

MERCAT DE TREBALL.

Un dels factors més característics del mercat de treball balear és la forta influència del factor estacional. L'especialització relativa del teixit productiu regional cap al sector de serveis de temporada dóna lloc a una evolució sinusoidal de la demanda de feina i de la contractació, degut a la concentració de la producció als mesos d'estiu i al tancament d'empreses en temporada baixa.

Segons dades aportades pel SOIB³, la població en atur de la zona representa el 4,2% del total de l'àrea metropolitana, fet que, comparat amb que els residents representen el 3,3% del conjunt de tota la ciutat, ens dóna una idea de **la major incidència del problema de l'atur a la zona.**

També hem d'assenyalar que **l'atur afecta més intensament a dones i joves.** De fet, aquests grups es configuren com els més problemàtics de cara a la seva inserció al mercat de treball. Des d'una perspectiva d'espai, s'aprecia que a la zona formada pels blocs d'habitatges "Generalísimo Franco" el sector de la població inactiva és relativament més alt, fet que denota la baixa motivació dels residents en la recerca d'un lloc de feina.



L'atur és major al Camp Redó que a la resta de la ciutat

	Zona	%	Palma	%
Població >16 anys	11.841	100%	321.361	100%
Població activa	8.302	70%	228.237	71%
Població ocupada	7.530	64%	209.985	65%
Població en atur	772	7%	18.252	6%

Des d'una perspectiva sectorial, les activitats econòmiques més demandades són, com s'esperava, les relacionades amb els serveis. Aquest predomini de les activitats del sector terciari fa que siguin les professions relacionades amb aquest sector les que absorbeixen una major quantitat de mà d'obra. Aquest fet constitueix, per tant, un factor generador de **forts desequilibris intersectorials en quant a la distribució de la mà d'obra.**

De la mateixa manera, les borses d'atur es distribueixen segons les activitats econòmiques que més llocs de feina generen. Així, el sector Serveis aglutina una part molt significativa de l'atur de la zona. El seu clar caràcter estacional dóna lloc a una precarietat que, en molts de casos, impedeix tenir una estabilitat adequada per als treballadors.

A aquests supòsits hem d'afegir malauradament l'època de crisi econòmica que afecta al conjunt de l'Estat Espanyol i que a les Illes Balears i Palma ha ferit greument alguns sectors econòmics a on l'atur no fa més que créixer. Tot plegat suposa un agreujament de la situació de la zona, ja de per si molt precària.

³ Servei d'Ocupació de les Illes Balears. Conselleria de Treball i Formació del Govern de la Comunitat Autònoma.

	Zona	Palma ⁴
Taxa d'activitat	70,11%	71,02%
Taxa d'ocupació	63,59%	65,34%
Taxa d'atur	9,30%	8,00%

D'aquestes dades, volem destacar que la taxa d'ocupació de la zona és clarament inferior a la de la resta de la ciutat. A més, el 72,01% de les persones ocupades de la zona són homes, el que ens indica **una menor incorporació real de les dones al mercat de treball**. També queda palesa la menor incidència de l'ocupació entre les persones de menys de 24 anys (el 48,23%) respecte a la resta, fet que indica també **la menor incorporació dels joves al mercat de treball**.

INDICADORS D'ACTIVITAT ECONÒMICA.

El número total d'activitats econòmiques localitzades a la zona ascendeix a 417. La major part està situada al carrer de General Riera i, en menor mesura, als carrers de Cotlliure i Felip II. L'estudi de la distribució de les mateixes evidencia una menor densitat de l'activitat econòmica. De fet, el número d'activitats econòmiques per 1000 habitants és del 0,03 en front al 0,08 de la resta de Palma.

Es pot afirmar doncs que la presència de l'activitat econòmica és netament inferior a la mitjana de la ciutat. Les dades indiquen que per cada activitat present a la zona n'existeixen 2,8 a Palma. Això indica la necessitat d'impulsar l'aparició de noves activitats empresarials i professionals que fomentin un nou desenvolupament a la zona.



El Mercat de Camp Redó

A més, de les 417 activitats localitzades a la zona, 146 corresponen al comerç minorista i la restauració. El segment de comerç que predomina és el de l'abastiment diari que situa els seus productes vora el consumidor, mostrant una funció de barri, fins i tot de carrer, molt llunyà del patró contrari de comerç amb funcions relatives a ciutat, molt més rendible.

Aquest tipus d'activitats amb baixa competitivitat i una organització de la feina deficient, acusen més els canvis de conjuntura, com per exemple la incidència de les grans superfícies o dels comerços d'importació del sud-est asiàtic.

A més, aquestes activitats són les que exigeixen uns nivells de qualificació professional més baixos i una menor inversió en capital humà.

Cas especialment greu és el que presenta la zona dels blocs d'habitatges "Generalísimo Franco" i la seva àrea d'influència. En aquestes zones, els negocis i l'activitat econòmica és pràcticament inexistent i, la que hi ha, s'enquadra al sector serveis a on destaca la presència de perruqueries. La inseguretats latent d'aquestes zones, associada a la precarietat dels residents que viuen en elles, juntament amb la incidència de les barreres físiques que tenen, dificultant l'accessibilitat, fan que el trànsit per aquests carrers sigui molt reduït, impeding la viabilitat de l'activitat comercial.

⁴ Aquestes dades són estimacions realitzades segons les dades reals subministrades pel SOIB.

Destaca també la baixa o nul·la incidència de noves activitats econòmiques a la zona. Actualment el barri és un lloc poc atractiu per als negocis i empreses, de manera que l'esperit emprenedor ha quedat en mans, pràcticament, de la iniciativa dels residents que no es mostra molt convençuda.

Davant aquestes circumstàncies, no hi ha dubte que el teixit econòmic del barri és incapaç de generar el dinamisme suficient com per crear llocs de feina que millorin les possibilitats d'ocupació de la zona.

ANÀLISI DAFO DEL TEIXIT ECONÒMIC, L'ACTIVITAT EMPRESARIAL I LA SOCIETAT DE LA INFORMACIÓ A LA ZONA.

Debilitats	Amenaces
<ul style="list-style-type: none"> ▪ Menor dinamisme econòmic per la presència majoritària d'activitats de baixa competitivitat i una organització del treball deficient, com el comerç minorista i l'hoteleria. ▪ Sèries dificultats per a la implantació i/o consolidació d'activitats empresarials amb major valor afegit i generadores de llocs de feina. ▪ Escassa utilització de les noves tecnologies de la informació i les comunicacions. 	<ul style="list-style-type: none"> ▪ Escàs esperit emprenedor. ▪ Risc d'inviabilitat futura per al petit comerç de barri per l'empenta de les mitjanes i grans superfícies. ▪ Absència d'estímuls per elevar les inversions que permetin la modernització dels establiments i locals productius existents.
Fortaleses	Oportunitats
<ul style="list-style-type: none"> ▪ Implantació de determinades activitats terciàries, sobretot de restauració i de comerç. ▪ Existència de certes zones amb un major atractiu per afavorir la localització d'activitats amb marges de rendibilitat més elevats. ▪ Formulació d'accions positives suportades per l'administració per promoure una diversitat adequada a tots els barris de ciutat. 	<ul style="list-style-type: none"> ▪ Possibilitats de millorar la capacitat de gestió de les activitats econòmiques i comerços existents. ▪ Possibilitat d'aprofitar els nous jaciments d'ocupació de l'economia social derivats d'una població relativament envellida. ▪ El Programa per afavorir la generació de sinèrgies per millorar la coordinació de la posada en marxa d'actuacions complementàries a la zona a l'àmbit del teixit econòmic i empresarial.

4) EL PROGRAMA DE FOMENT DE LA SOCIETAT DE LA INFORMACIÓ

LA META.

Objectiu general (meta):

Apostar de manera decidida per una Societat de la Informació capaç d'enfortir el teixit urbà, veïnal, empresarial i associatiu de la zona.

Objectius específics:

- Crear infraestructures públiques d'accés a la informació.
- Fer extensiu l'accés a Internet de banda ampla i l'ús de les TIC a la majoria de les llars, empreses i entitats.
- Facilitar l'accés a fonts d'informació i coneixement per a tota la ciutadania, emprant aplicacions de codi obert o software lliure.
- Fomentar la creativitat, l'establiment de xarxes socials i la participació ciutadana.
- Crear millors i més accessibles serveis d'atenció per a la ciutadania, el sector empresarial i les entitats mitjançant l'ús de les TIC.
- Afavorir, promoure i fomentar la incorporació de software lliure a l'administració local, entitats, associacions, empreses i residents com eina alternativa, funcional, accessible, competitiva i de costos reduïts.
- Apropar les TIC als col·lectius en situació, entorns o zones desfavorides.

LA INTEGRALITAT.



Les actuacions del Pla Integral no sols són urbanístiques

Per entendre la naturalesa del Programa de foment a la Societat de la Informació és necessari tenir present que forma part del Pla de Rehabilitació Integral de Camp Redó. Aquesta integralitat significa que la reconversió del barri no només serà urbanística –amb nous habitatges, infraestructures i equipaments- sinó que també s'incorporen accions de dinamització social i econòmica.

Una rehabilitació només centrada en la part urbanística es queda curta per enfrontar un vertader procés de renovació. Cal emprendre mesures encaminades a afavorir, donar suport i desenvolupar el capital humà de la zona, ja que són i sempre seran les persones les vertaderes protagonistes de la vida al barri.

De la mateixa manera que el Programa pertany a un Pla integral, **el propi Programa és en sí mateix integral.**

Les diferents accions encaminades a assolir la meta del Programa són de moltes i variades naturaleses, però totes tenen una cosa en comú: són integradores. Una no es pot entendre sense les altres, una no es pot desenvolupar en solitari. Totes i cada una provoquen efectes

multiplicadors en les altres, utilitzen i potencien els mateixos recursos (afavorint el principi d'eficiència que s'exigeix a tota administració pública) i tenen un objectiu comú.

En aquest punt també volem destacar el paper del Programa de desenvolupament econòmic i suport a l'ocupació i del Programa d'integració social i igualtat d'oportunitats, emmarcats també al Pla de Rehabilitació Integral. És destacable perquè són els dos programes en que majors sinergies s'establiran cara a aconseguir una millora de la qualitat de vida de les persones del barri, abordada des de tots els punts de vista: econòmic, laboral, social, d'habitatge, etc.

VALORS SOBRE ELS QUE ES SUSTENTA EL PROGRAMA.

L'actual equip de persones que treballem al Departament de Formació i Inserció del Consorci RIBA hem realitzat una important tasca per definir el nostre ideari estratègic que aplicarem en la concepció, disseny i desenvolupament del present programa.

Es tracta de la definició⁵ de la nostra missió, la nostra visió i dels valors que com a grup de persones, com equip tècnic, desitgem que impregnin la nostra tasca al barri de Camp Redó.

MISSIÓ

Som l'equip de persones del Consorci RIBA creat per impulsar la rehabilitació integral dels barris de Palma, reforçant i potenciant l'activitat econòmica i laboral, des del compromís social i la innovació.

VISIÓ

Els barris en procés de degradació a on intervinguem, esdevindran barris més integrats al desenvolupament econòmic i laboral del conjunt de la ciutat de Palma i l'equip de persones del Consorci RIBA serem un referent en la generació d'oportunitats de millora pels barris, des d'una gestió propera i innovadora.

VALORS

Innovació (reflexió contínua, creativitat,...)

"Que sigui un programa diferent a qualssevol dels serveis que s'ofereixin o que ja existeixin a la zona, tant a nivell de recursos, de personal como de metodologia"

Noelia López. Orientadora laboral.

"Em sento identificat amb aquest valor perquè penso que sóc una persona un poc "friki" ja que sempre m'agrada investigar noves eines que em permetin facilitar la tasca."

Pedro Pascual. Tècnic de formació.

"Penso que és un dels valors més importants que atresem com equip tècnic. Sabem aplicar diferents punts de vista sobre els problemes per a trobar-hi solucions. Apliquem el pensament lateral i cerquem resoldre els problemes amb originalitat i distinció."

Pedro Ramis. Cap del Dpt. de Formació i Inserció.

"Per jo es un valor molt important ja que m'agrada pensar i reflexionar, proposar, discutir, discernir i des de la meva situació tinc aquesta llibertat."

Carles Salom. Orientador laboral.

"M'hi sento identificada perquè penso que sé adaptar-me als canvis que demanden les circumstàncies i perquè penso que sóc una persona que necessita un constant moviment, un anar fent, una fita."

Mercè Forteza. Tècnica de promoció econòmica.

⁵ Segons el model de qualitat total EFQM que s'ha emprat de referència al Programa.

Participació (treball en xarxa)

"Participació en diferents nivells, tant amb els companys, diferents àrees i entitats del barri."

Noelia López. Orientadora laboral.

"En una tasca enfocada cap a les persones i el seu benestar, la cooperació entre les persones que s'encarreguen de la mateixa és importantíssima, i com bé veiem a les nostres reunions de sinergies, el conjunt és superior a la suma de les parts que el conformen. M'hi sento identificat perquè trobo molt més motivador fer feina en equip que en solitari a més que el meu rendiment és major quan puc col·laborar amb altres persones, i m'agrada molt poder fer-ho."

Pedro Gelabert. Tècnic de promoció econòmica.

"La nostre posició està encaminada cap a la participació de les entitats del territori, per mi la participació és el valor més important per produir un canvi en la societat, però voldria afegir que la ciutadania no sols ha de participar, sinó que ha de sentir que participa, per tant crec que ha de ser un valor imprescindible en la nostra feina i la comunitat hauria de participar des del principi, la comunitat canvia si la comunitat vol i fa que canviï."

Carles Salom. Orientador laboral.

"El Programa Marc es caracteritza per la col·laboració entre les àrees, el que requereix una capacitat per fer feina en equip i per crear un bon ambient de treball entre els companys."

Catalina Sampol. Orientadora laboral.

Servei (orientació al ciutadà, peculiaritat, empatia,...)

"Crec que és el principal valor que hauria de tenir el PEL i amb el que m'hi sento totalment identificat. Servir als ciutadans/ciutadanes residents i treballadors del Camp Redó per tal de millorar la seva qualitat de vida és l'objectiu principal que sempre tindria en ment en qualsevol actuació que féssim a la zona. M'hi sento identificat perquè el que més em motiva de la meva feina és el fet de poder servir i ajudar a gent que ho necessita."

Pedro Gelabert. Tècnic de promoció econòmica.

"M'agradaria que es donés un servei en el que les persones usuàries del programa es sentissin especials, que sentissin que se'ls ofereix un servei de qualitat amb personal qualificat que li pot respondre a totes les demandes i expectatives que pugui tenir."

Noelia López. Orientadora laboral.

"Penso que és un valor important ja que fem feina per a la comunitat, estant en contacte directe amb les persones dia a dia i on es fa necessari la capacitat per entendre les seves demandes, situacions personals..."

Catalina Sampol. Orientadora laboral.

Compromís social (igualtat, solidaritat, medi ambient,...)

"Em sento identificat perquè crec amb la justícia i amb que totes les persones s'han de valorar des del mateix punt de vista. Les persones s'han d'avaluar pel que són i no per qui són. Penso que tothom es mereix una oportunitat."

"Amb aquest aspecte em sento molt identificat perquè duc a terme, en la mesura del possible, totes les accions que ens puguin ajudar a dur a terme un desenvolupament sostenible i a mantenir el planeta tal i com el conegueren els nostres pares i padrins."

Pedro Pascual Tècnic de formació.

"És un projecte que cerca una millora per a la gent del barri i en aquest sentit, considero que la meua carrera té aquest caire social i solidari com és el d'ajudar als demés, que em gratifica i autorealitza a mi com a persona i professional."

Mercè Forteza. Tècnica de promoció econòmica.

"El trobo un projecte "igualitari", és a dir, la situació ideal dins la societat seria la igualtat de condicions, de necessitats i de despeses, per aquest motiu són necessàries ajudes que

millorin la situació de les persones a les àrees on pateixen o es troben en inferioritat de condicions per qualsevol motiu. Crec que la recerca de la sostenibilitat és un factor primordial dins la nostra vida. Tots volem igualtat de condicions a la feina, a l'escola, a la vida diària, ... per nosaltres i perquè no? També pels demés."

Estefania Campayo. Tècnica de noves tecnologies.

"Tot el que fem està enfocat a la millora de la societat que ens envolta i sempre anem una mica més enllà del que se'ns exigeix en aquest sentit."

Pedro Ramis. Cap del Dpt. de Formació i Inserció.

"Com a darrer punt que considero destacat és el caràcter conciliador. Una part important de la societat cerquem, entre altres punts, la conciliació del món laboral i familiar. Nosaltres extrapolem aquesta conciliació a la recerca de l'estabilitat entre punts contradictoris, com poden ser la diversitat cultural, econòmica o laboral."

Estefania Campayo. Tècnica de noves tecnologies.

Qualitat (*excel·lència, eficiència, avaluació i millora contínua, cohesió,...*)

"Un poc en la línia de que és un projecte dinàmic, flexible, que evoluciona, afegiria aquest valor. Degut a que considero que l'equip de professionals de RIBA cerquem constantment el millorar a la nostra tasca diària i que per això ens formem, reunim, compartim i opinem. En aquest sentit, podria dir, que jo sóc una persona bastant perfeccionista a la meua vida quotidiana i és per això que destacaria aquest punt."

Mercè Forteza. Tècnica de promoció econòmica.

"Poder treure el màxim rendiment dels recursos que disposem és un punt clau de la nostra tasca, ja que aquests són limitats mentre que les necessitats de les persones són il·limitades. Quan faig una feina una de les primeres coses que hem plantejo és trobar la forma més eficient de fer-la, és per ventura el primer pas en començar qualsevol projecte. Em sento molt identificat amb aquest valor."

Pedro Gelabert. Tècnic de promoció econòmica.

"Me permet, no sols crear, sinó posar en pràctica i avaluar contínuament, noves propostes de feina, mètodes de treball."

Carles Salom. Orientador laboral.

"Estar obert a nous aprenentatges per a una millora contínua de la feina que es fa."

Catalina Sampol. Orientadora laboral.

"Desenvolupem les nostres actuacions des d'un prisma de qualitat, a on la millora contínua condiona les nostres actuacions. Treballem per objectius, avaluem i reajustem contínuament els nostres processos."

Pedro Ramis. Cap del Dpt. de Formació i Inserció.

"Considero que cerquem la manera d'orientar la nostra feina d'una manera holística, integrant les nostres actuacions en un tot coherent i comunicable."

Xavier Moyà. Tècnic de noves tecnologies.

Autoorganització (*empowerment, independència,...*)

"Sempre hem sabut diferenciar l'àmbit estrictament laboral amb els moments de distensió que han ajudat a prendre'ns els projectes d'una manera positiva i agradable."

"Dins cada equip de feina, i en la gran majoria de projectes, hem sabut trobar la millor manera de treballar sense haver de recórrer a assessoraments, tot i en moments de poca atenció institucional."

Xavier Moyà. Tècnic de noves tecnologies.

"Un altre punt seria l'autonomia o autosuficiència. Nosaltres són autosuficients a la nostra feina i també volem traslladar aquesta autosuficiència a la gent del barri. La rehabilitació és important però també la resta de temps que queda des de que s'aconsegueix aquesta

rehabilitació. Hem d'involucrar a la gent amb l'àrea on viu perquè el barri continuï dins la sostenibilitat de la que xerràvem abans."

Estefania Campayo. Tècnica de noves tecnologies.

LA GESTIÓ PER PROCESSOS: MODEL DE GESTIÓ DEL PROGRAMA.

El Programa de desenvolupament econòmic i suport a l'ocupació seguirà un model de gestió per processos (GxP). La GxP representa enormes avantatges a l'hora de gestionar serveis. De fet, es diu que les organitzacions són tan eficients com ho són els seus processos.

La gestió basada en departaments, programes, projectes, etc. a vegades es pot convertir en ineficient per diferents motius: repetició d'estructures, infrautilització de recursos, manca de comunicació, etc. En contraposició, la GxP elimina els riscos d'aparició de nínxols de poder i de la inèrcia que incapacita a les organitzacions enfront del canvi, potenciant el concepte de procés, amb un enfocament comú (missió) i treballant amb la mira posada en el client, al nostre cas el ciutadà de Palma.

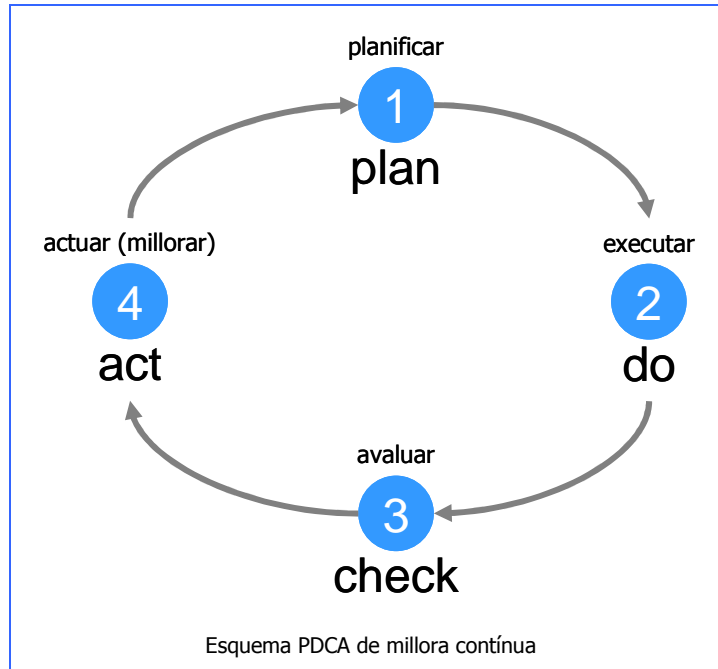
La GxP representa, enfront a la gestió clàssica, els següents avantatges:

- Millora contínua de les activitats desenvolupades.
- Reducció de la variabilitat innecessària.
- Augment de l'eficiència centrant-se en la no repetibilitat de les accions.
- Optimització dels recursos humans, materials i metodològics.

El següent quadre resum dóna una idea dels avantatges:

Gestió clàssica	Gestió per processos
<ul style="list-style-type: none"> ▪ Cada projecte repeteix accions comuns. 	<ul style="list-style-type: none"> ▪ Les accions comuns es tracten de manera comú: són un subprocés que no es repeteix.
<ul style="list-style-type: none"> ▪ El projecte comença i acaba. Posteriorment s'avalua, però no es poden aplicar millores fins que sorgeix l'oportunitat de repetir-lo. 	<ul style="list-style-type: none"> ▪ El procés millora constantment. Cada avaluació implica una millora posterior.
<ul style="list-style-type: none"> ▪ Els recursos humans, materials i metodològics pertanyen al projecte i no es poden rendibilitzar. 	<ul style="list-style-type: none"> ▪ Els recursos humans, materials i metodològics pertanyen a l'organització i es poden rendibilitzar.
<ul style="list-style-type: none"> ▪ Necessiten un lideratge ferm i dupliquen estructures organitzatives. 	<ul style="list-style-type: none"> ▪ El lideratge apareix de manera natural, es fàcilment alineable amb la missió i les estructures organitzatives no es repeteixen.

Un dels conceptes més destacables de la GxP és la possibilitat d'introduir elements de millora contínua que permetin ajustar i afinar els processos segons les necessitats, de vegades canviants, dels nostres clients. Aquesta millora contínua s'estableix adoptant, per a cada procés, el cicle PDCA (Plan – Do – Check – Act).



Aquest senzill esquema permet, **sempre que s'estableixin indicadors que permetin avaluar de manera objectiva els processos**, realitzar ajustaments als processos que responguin cada vegada millor a les necessitats dels clients.

El que hem explicat fins ara a aquest apartat ens dóna una visió de perquè s'ha optat per utilitzar la GxP com a model de gestió del Programa. Ara presentarem el mapa de processos estratègics, claus i de suport que hem dissenyat per donar resposta a les necessitats i expectatives dels nostres clients del Programa.



Com es veu, el mapa està format per un procés clau, dos processos estratègics i sis processos de suport:

- **Procés clau "Foment de la societat de la informació"**: és el gruix del Programa, un procés integral a on es desenvoluparan tots els subprocessos encaminats a la promoció de les noves tecnologies de la informació i la comunicació i a garantir l'accés universal a les mateixes per a tots els residents de la zona.
- **Procés estratègic "Línia estratègica"**: vetlla pel correcte desplegament de la resta de processos, aglutina la presa de decisions i s'alinea amb la línia estratègica proposada per la direcció política del Consorci RIBA.
- **Procés estratègic "Gestió de qualitat"**: estableix els estàndards de qualitat que han d'acomplir els processos, dirigeix les avaluacions i vetlla pel correcte desplegament del sistema PDCA a cada procés.
- **Procés de suport "Servei tecnològic"**: planifica i executa les instal·lacions tecnològiques, dona suport als usuaris interns i investiga noves maneres d'aplicar les TIC als diferents processos.
- **Procés de suport "Gestió econòmica"**: és el nexa d'unió amb el Dpt. Econòmic Financer del Consorci RIBA i gestiona el pressupost del Programa.
- **Procés de suport "Gestió de la informació"**: el seu objectiu és transformar les dades estandarditzades en informació que estigui a l'abast de tothom i que cobreixi les necessitats dels clients de forma eficient, tenint en compte aspectes de millora contínua.
- **Procés de suport "Gestió de persones"**: és el procés que s'encarrega de vetllar pels plans de carrera de cada professional, de la formació interna i de gestionar els tràmits referents als recursos humans.
- **Procés de suport "Aliances"**: és el procés que externalitza el Programa, és a dir, que recerca col·laboracions amb l'exterior, fomentant el treball en xarxa i els patrocinis.
- **Procés de suport "Difusió i materials"**: estandarditza els elements de comunicació, aplicant una línia d'imatge corporativa uniforme i coherent amb els objectius del Programa.

Tot i que queda clar que l'opció de la GxP és la més correcte, **entrem en contradicció**. Resulta que al Consorci RIBA es segueix una organització de les tasques mitjançant l'esquema: PLA > PROGRAMA > PROJECTE, és a dir, d'un pla inicial es desenvolupen diferents programes que s'executen mitjançant projectes.

Aquest esquema és totalment contrari a la GxP però és el que històricament s'ha seguit al Consorci RIBA i és el que, de moment, es vol mantenir. Tot i això, pensem que la GxP no és del tot incompatible amb aquesta organització. De fet, la nostra GxP serà fàcilment traduïble a gestió per projectes i a la inversa. La idea és **establir una traducció entre els dos tipus de gestions a través dels elements de justificació i seguiment**. D'aquesta manera, els processos de suport de gestió econòmica i gestió de la informació, que donaran resposta a les necessitats de seguiment dels diferents projectes, seran els encarregats de realitzar la "traducció" de GxP a gestió clàssica sense que ni els clients finals, externs o interns, notin la diferència.

DURADA DEL PROGRAMA.

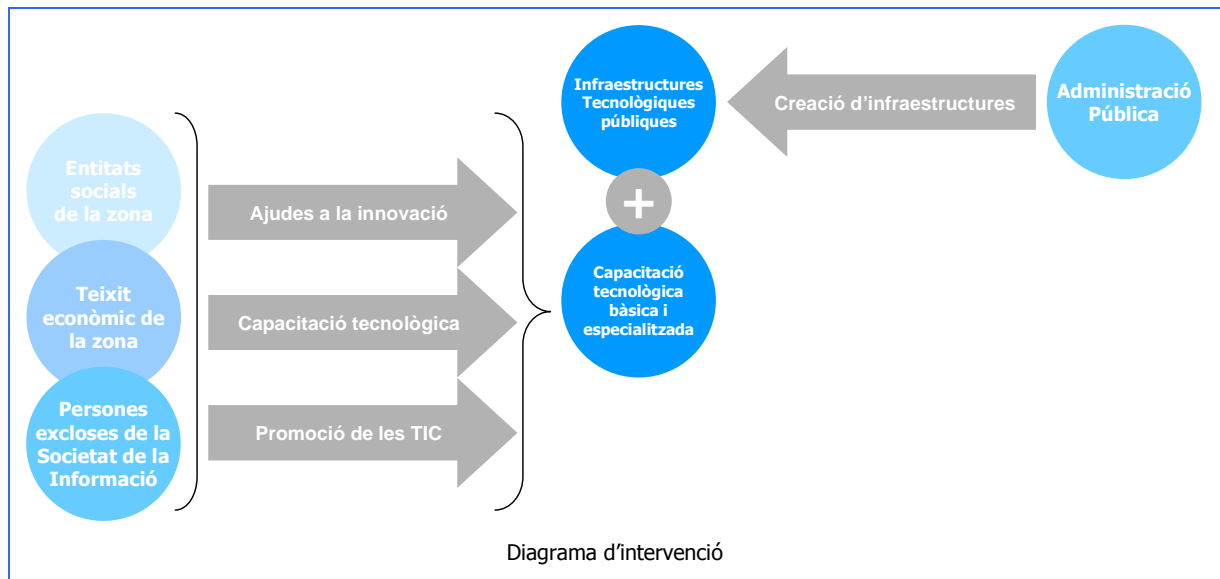
El cicle de vida del Programa serà el mateix que el del Pla Integral de Rehabilitació que s'ha establert **de l'any 2008 al 2013 ambdós inclosos**.

5) DESPLEGAMENT DEL PROGRAMA

Per assolir la meta que ens hem marcat d'ara en endavant a terme diferents línies d'intervenció que, com hem explicat a l'anterior capítol, es desplegaran en forma de processos.

Tal com ja hem comentat, la intervenció serà en sí mateixa integral. La idea és fer confluïr la tasca de l'administració pública envers les TIC i el paper protagonista que es vol deixar en mans de la ciutadania mitjançant mesures que fomentin la seva participació.

DIAGRAMA D'INTERVENCIÓ.



LÍNIES D'INTERVENCIÓ DEL PROGRAMA.

CENTRE D'ACCÉS A LA INFORMACIÓ	
Objectius	Descripció
<ul style="list-style-type: none"> ▪ Crear un centre de referència en l'estudi de la Societat de la Informació i el coneixement. ▪ Facilitar l'accés a la informació i la creació de coneixement per a la generació d'activitat, millora de la participació ciutadana y construcció de xarxes socials veïnals. ▪ Promoure l'ús de software lliure. 	<p>Crear un centre amb espais adaptats a la creació audiovisual i tecnològica, la innovació, la divulgació i l'accés bàsic a la informació en suport físic i digital.</p> <p>Un centre que aglutini els serveis necessaris per informar i assessorar als usuaris en l'accés a la Societat de la Informació.</p>
Destinataris	
<ul style="list-style-type: none"> ▪ Tota la població capaç de generar coneixement a través de les TIC i els col·lectius afectats per l'esquerda digital. 	

CENTRE VIRTUAL DE SERVEIS DE DESENVOLUPAMENT ECONÒMIC I SUPORT A L'OCUPACIÓ.

Objectius	Descripció
<ul style="list-style-type: none"> ▪ Facilitar l'accessibilitat, augmentar l'eficiència i la qualitat dels diferents serveis de desenvolupament econòmic i suport a l'ocupació emprant els avantatges de les TIC. ▪ Projectar el sector productiu de la zona a Internet. ▪ Millorar la comunicació dels diferents serveis amb la ciutadania mitjançant un esquema 24-365 (24 hores al dia, 365 dies l'any) 	<p>Creació d'una plataforma web per oferir als destinataris un ampli ventall de serveis relacionats amb el sector empresarial, la formació i la recerca de feina.</p> <p>La plataforma comptarà en tots els seus serveis amb una "capa social" que permeti l'intercanvi entre els usuaris, la connexió de grups d'interès i la fidelització.</p>
<p>Destinataris</p> <ul style="list-style-type: none"> ▪ Tota la població de la zona, especialment el sector empresarial i les persones en recerca de feina o millora de qualificació. 	

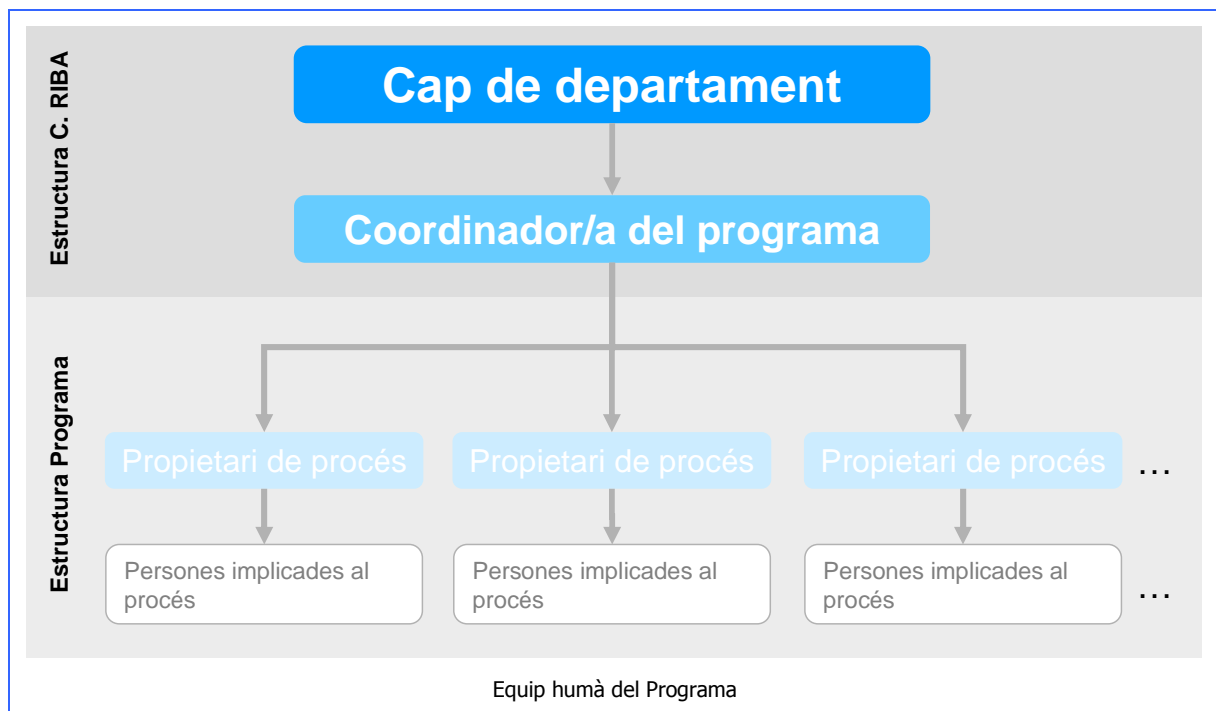
CAMP REDÓ DIGITAL.

Objectius	Descripció
<ul style="list-style-type: none"> ▪ Apropar Internet a la població resident en forma de servei universal. ▪ Fomentar la creació de manera organitzada de xarxes de connexió WiFi en entorns veïnals, associatius, etc. ▪ Promoure el software lliure. ▪ Atorgar un valor afegit a les empreses de la zona i a les que s'hi volen instal·lar. 	<p>La tecnologia de connexió a Internet sense fil (WiFi, WiMAX, etc.) obre un món de possibilitats en temes de connectivitat i aplicacions.</p> <p>Es tracta de fomentar la creació de xarxes privades, amb la iniciativa de l'administració, per crear un espai digital a la zona a on l'accés a Internet sigui igualitari per a tots els residents i a on s'incentivi la creació de coneixement.</p>
<p>Destinataris</p> <ul style="list-style-type: none"> ▪ Persones, empreses i entitats de la zona. 	

AJUDES A LA INNOVACIÓ.	
Objectius	Descripció
<ul style="list-style-type: none"> ▪ Afavorir la innovació tecnològica preferentment basada en software lliure. ▪ Augmentar la competitivitat empresarial mitjançant l'aplicació de noves infraestructures, aplicacions i serveis tecnològics. ▪ Augmentar la penetració de les TIC a la zona. 	<p>La necessitat d'una millora contínua i adaptació de les empreses al medi canviant pel que fa a noves tecnologies, fa necessari que s'ofereixin ajudes i subvencions per millorar la competitivitat de les empreses a través de les noves tecnologies.</p> <p>Incentivar l'ús de les TIC mitjançant ajudes directes per l'adquisició d'equipament informàtic i de connexió a Internet.</p>
Destinataris	
<ul style="list-style-type: none"> ▪ Empreses i ciutadania de la zona. 	

EQUIP HUMÀ.

El Programa dependrà del Departament de Formació i Inserció del Consorci RIBA. L'estructura orgànica es desplegarà com mostra el següent gràfic:



Com s'observa, l'estructura departamental del Consorci es manté al nivell del Cap de Departament i el coordinador/a del Programa. Les persones implicades al Programa seguiran una estructura molt més horitzontal típica de la gestió per processos a on una persona pot ser a la vegada propietària d'un procés i participar en el desenvolupament d'altres.

TEMÀTIQUES TRANSVERSALS DEL PROGRAMA.

Medi ambient i energies renovables.

El caràcter transversal d'aquesta temàtica es desplegarà mitjançant un model de gestió "sense papers", a on els TIC siguin el vehicle per un major respecte al medi ambient, creant oficines sostenibles a on el consum de paper i altres costums perjudicials estiguin regulats i reduïts a la seva mínima expressió.

Igualtat d'oportunitats.

La igualtat d'oportunitats estarà present en forma de mesures específiques tal com s'ha comentat a l'apartat corresponent i també en la gestió interna dels recursos humans, realitzant accions de conciliació de vida laboral i familiar, d'acció positiva per a col·lectius vulnerables, etc.

RESULTATS ESPERATS.

Mitjançant la creació d'infraestructures tecnològiques esperam aconseguir **una major incidència de la Societat de la Informació a la zona**. Que gran part de la població resident rebi capacitat en l'ús de les TIC per a que se'n pugui aprofitar.

El Centre d'accés a la informació es convertirà en un referent a la ciutat pel que fa a les noves tecnologies, un centre amb projecció de futur més enllà de l'alfabetització tecnològica.

De la mateixa manera, **al voltant del Centre virtual de serveis pretenem crear una xarxa social estretament vinculada a la zona**, amb forts llaços d'unió entre els participants que permetin dinamitzar l'entorn econòmic, laboral i social.

També esperam aglutinar un seguit de serveis administratius bàsics, de suport al teixit econòmic, d'ocupació i de formació i capacitat professional, creant **una dinàmica de servei públic amb l'esperit 24-365**.

Finalment, mitjançant les mesures de suport a la innovació, esperam **augmentar l'índex de penetració de les TIC a la zona**, creant empreses especialitzades, modernitzant les existents i dotant de l'equipament necessari a la població resident.

6) PRESSUPOST

SEGUIMENT I CONTROL DEL PROGRAMA.

El present Programa seguirà les pautes emmarcades a la iniciativa URBAN. El Manual de Procediments de l'Ajuntament de Palma s'ha elaborat tenint en compte les disposicions d'aplicació del Programa Operatiu FEDER 2007-2013 de Balears, així com "les directrius comunes als organismes intermedis per la gestió i control de les actuacions cofinançades per FEDER i el Fons de Cohesió a Espanya", que ha elaborat el Ministeri d'Economia i Hisenda, i que constitueixen la referència bàsica a considerar per la descripció dels sistemes, l'organització i els procediments, d'acord amb l'article 71.1 del Reglament (CE) nº 1083/2006.

El Manual recull els distints processos que es realitzen per desenvolupar les principals funcions que li corresponen a l'àmbit de :

- Gestió: informació als beneficiaris, selecció i posta en marxa d'operacions, compliment de la normativa d'aplicació durant l'execució del projecte, sistema de comptabilitat, registre i cura de les dades mitjançant un sistema informatitzat i disponibilitat dels documents.
- Seguiment: participació en el Comitè de Seguiment i subministrament de documents, informació que ha de ser facilitada pels beneficiaris, contribució a l'elaboració dels informes d'execució, revisió del projecte.
- Verificació: verificacions administratives i sobre el territori i coordinació de les visites de control.
- Certificació i pagament: sol·licitud de fons pel pagament de les ajudes i execució del pagament.

FINANÇAMENT DEL PROGRAMA.

El present Programa està emmarcat dins el Pla de Rehabilitació Integral de Camp Redó. El finançament d'aquest Pla és de l'Iniciativa Urban i es donen les següents condicions:

- El pla financer del projecte URBAN forma part d'una intervenció de major abast en el marc d'una estratègia integral de desenvolupament urbà sostenible. Això justifica que la dimensió financera de la Iniciativa sigui d'una envergadura considerable, essent la participació de FEDER un element molt important. El volum d'inversió previst per la execució total del conjunt de l'estratègia es de 22.351.229€.
- L'ajuda FEDER assignada dins el Programa Operatiu Regional de Balears al "Eje de Desarrollo sostenible Local y Urbano" ascendeix a 2.929.121€, per lo que la despesa total elegible ascendeix a 5.858.579€, lo qual suposa, el 26% sobre la inversió total. En aquest sentit, l'Ajuntament de Palma assegurarà el cofinançament del 50% de l'acord amb la senda financera anual establerta, però corregida en la mida en que no hi haurà execució per l'any 2007. D'aquesta forma, el finançament per a la cobertura del cost total previst del projecte serà assumida per distintes instàncies administratives amb càrrec als pressupostos públics.

PRESSUPOST.

El pressupost del Programa **és indicatiu, no vinculant**. Donat el sistema organitzatiu del Consorci RIBA, a on els pressuposts s'aproven amb caràcter anual i en base a projectes aprovats per Junta Rectora, no podem establir un pressupost definitiu per al Programa. Tot i això, aquest pressupost dóna una idea inicial de les despeses que suposa desenvolupar el present programa.

	2008	2009	2010	2011	2012	2013
Equip de persones	- €	191.587,83 €	196.377,52 €	183.167,27 €	187.746,45 €	192.440,11 €
Despesa directa i d'inversió	30.000,00 €	119.412,17 €	134.622,48 €	12.832,73 €	8.253,55 €	3.559,89 €
TOTAL	30.000,00 €	311.000,00 €	331.000,00 €	196.000,00 €	196.000,00 €	196.000,00 €